

การวิเคราะห์ผลการจัดซื้อจัดจ้าง
ประจำปีงบประมาณ พ.ศ.๒๕๖๕

โรงพยาบาลพัทลุง
จังหวัดพัทลุง

คำนำ

โรงพยาบาลบางพัทลุง ได้ทำการวิเคราะห์ผลการจัดซื้อจัดจ้าง ประจำปีงบประมาณ พ.ศ. ๒๕๖๕ ตามแผนปฏิบัติการจัดซื้อจัดจ้างประจำปีงบประมาณ พ.ศ. ๒๕๖๕ เพื่อให้การจัดซื้อจัดจ้างภาครัฐของโรงพยาบาลบางพัทลุง เป็นไปตามระเบียบ หลักเกณฑ์ วิธีปฏิบัติ และมติคณะรัฐมนตรีที่เกี่ยวข้อง รวมถึงการดำเนินการตามแผนปฏิบัติการจัดซื้อจัดจ้าง ทั้งนี้เพื่อประโยชน์ในการวางแผนการดำเนินการจัดซื้อจัดจ้างของหน่วยงาน และเพื่อให้มีความคุ้มค่าหรือมีความสามารถในการประหยัดงบประมาณ มีประสิทธิภาพ เกิดการแข่งขันอย่างเป็นธรรม ภายใต้ข้อกำหนดของการประเมินคุณธรรมและความโปร่งใสในการดำเนินงานของหน่วยงานภาครัฐ

กลุ่มงานพัสดุ
ธันวาคม ๒๕๖๕

สารบัญ

หน้า

ผลการจัดซื้อจัดจ้างโรงพยาบาลพัทลุง	๑
ร้อยละของจำนวนรายการจำแนกตามวิธีการจัดซื้อจัดจ้าง	๑
ร้อยละของจำนวนงบประมาณจำแนกตามวิธีการจัดซื้อจัดจ้าง	๓
ร้อยละของความสามารถในการการประหยัดงบประมาณ	๔
การวิเคราะห์ผลการจัดซื้อจัดจ้างประจำปีที่ผ่านมา	๔
การวิเคราะห์ความเสี่ยง	๕
การวิเคราะห์ปัญหาอุปสรรค/ข้อจำกัด	๕
การวิเคราะห์ความสามารถในการการประหยัดงบประมาณ	๕
แนวทางแก้ไขเพื่อการปรับปรุงการดำเนินงานด้านการจัดซื้อจัดจ้าง	๕

สารบัญตาราง

ตารางที่ ๑ แสดงร้อยละของจำนวนรายการจำแนกตามวิธีการจัดซื้อจัดจ้าง	๒
ตารางที่ ๒ แสดงร้อยละของจำนวนงบประมาณจำแนกตามวิธีการจัดซื้อจัดจ้าง	๓
ตารางที่ ๓ แสดงร้อยละของความสามารถในการการประหยัดงบประมาณ	๔

**ผลการจัดซื้อจัดจ้างโรงพยาบาลพัทลุง
ประจำปีงบประมาณ พ.ศ. ๒๕๖๔**

โรงพยาบาลพัทลุง อำเภอเมือง จังหวัดพัทลุง ทำการวิเคราะห์ผลการจัดซื้อจัดจ้าง ประจำปีงบประมาณ พ.ศ. ๒๕๖๕ ได้ดำเนินการจัดซื้อจัดจ้างเป็นไปตามระเบียบ หลักเกณฑ์ วิธีปฏิบัติและ มติ คณะรัฐมนตรีที่ข้อ มีประสิทธิภาพ โปร่งใส ตรวจสอบได้ เป็นมาตรฐานเดียวกัน และมีการแข่งขันที่เป็นธรรม ลดปัญหาการทุจริตคอร์รัปชันในกระบวนการจัดซื้อจัดจ้าง ตลอดจนให้เป็นไปตามเกณฑ์การ ประเมินคุณธรรม และความโปร่งใสการดำเนินงานของหน่วยงานภาครัฐ (Integrity and Transparency Assessment – ITA)

โรงพยาบาลพัทลุง อำเภอเมือง จังหวัดพัทลุง ทำการวิเคราะห์ผลการจัดซื้อจัดจ้าง ประจำปีงบประมาณพ.ศ. ๒๕๖๕ ใน ๒ ลักษณะ คือ

๑. ร้อยละของจำนวนรายการจำแนกตามวิธีการจัดซื้อจัดจ้าง ประจำปีงบประมาณ พ.ศ. ๒๕๖๕
๒. ร้อยละของจำนวนงบประมาณจำแนกตามวิธีการจัดซื้อจัดจ้าง ประจำปีงบประมาณ พ.ศ. ๒๕๖๕

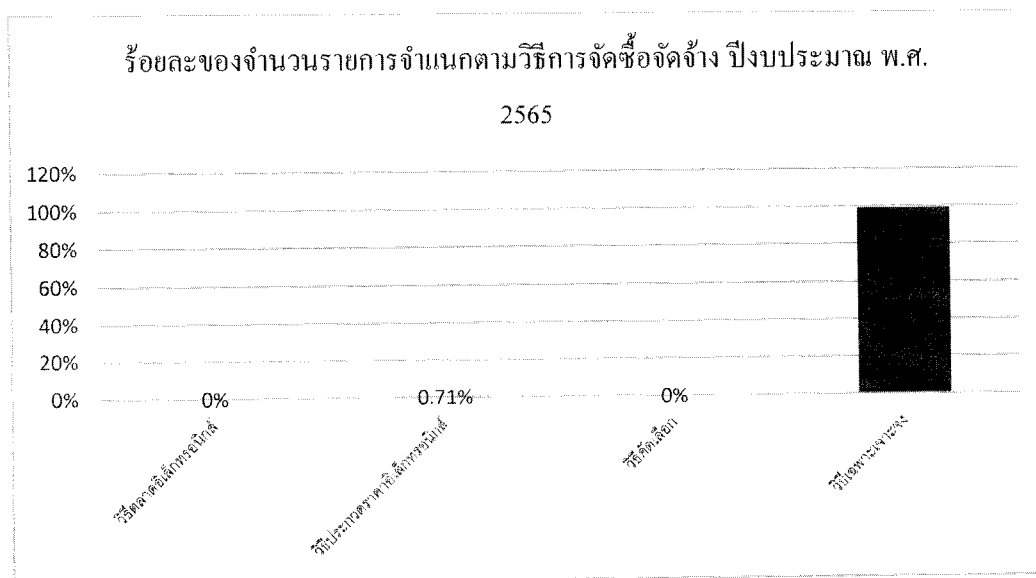
ร้อยละของจำนวนรายการจำแนกตามวิธีการจัดซื้อจัดจ้าง ประจำปีงบประมาณ พ.ศ. ๒๕๖๕

ตารางที่ ๑ แสดงร้อยละของจำนวนรายการจำแนกตามวิธีการจัดซื้อจัดจ้าง ปีงบประมาณ ๒๕๖๕

หน่วย : รายการ

จำนวนรายการ	วิธีการจัดซื้อ			
	วิธีตลาด อิเล็กทรอนิกส์	วิธีประกวดราคา อิเล็กทรอนิกส์	วิธีคัดเลือก	วิธีเฉพาะเจาะจง
๓,๖๑๔	๐ (๐%)	๒๖ (๐.๗๑%)	๐ (๐%)	๓,๕๘๘ (๙๙.๒๘%)

จากตารางที่ ๑ โรงพยาบาลพัทลุง ดำเนินการจัดหาพัสดุตามแผนปฏิบัติการจัดซื้อจัดจ้างแต่ละโครงการ รวมทั้งสิ้น ๓,๖๑๔ รายการ พบว่าวิธีการจัดหาพัสดุสูงสุดเป็นอันดับแรก คือ วิธีเฉพาะเจาะจง จำนวน ๓,๕๘๘ รายการ คิดเป็นร้อยละ ๙๙.๒๘ รองลงมาคือวิธีประกวดราคาอิเล็กทรอนิกส์ จำนวน ๒๖ รายการ คิดเป็นร้อยละ ๐.๗๑ ตามลำดับ

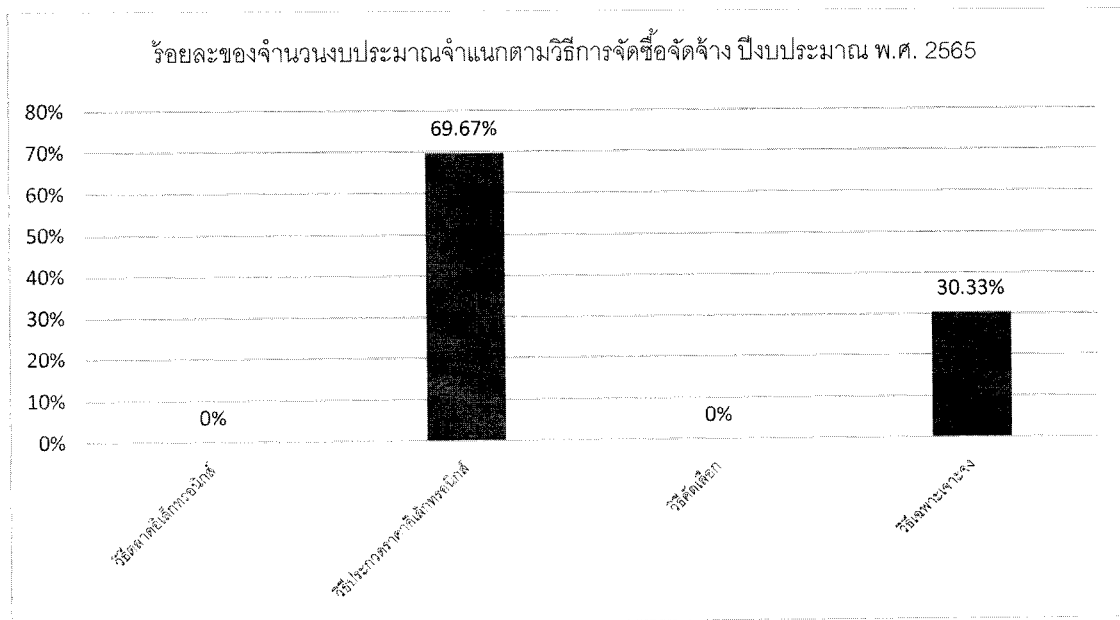


ร้อยละของจำนวนงบประมาณจำแนกตามวิธีการจัดซื้อจัดจ้าง ประจำปีงบประมาณ พ.ศ. ๒๕๖๕
ตารางที่ ๒ แสดงร้อยละของจำนวนงบประมาณจำแนกตามวิธีการจัดซื้อจัดจ้าง ปีงบประมาณ ๒๕๖๕

หน่วย : รายการ

จำนวนงบประมาณ	วิธีการจัดซื้อ			
	วิธีตลาด อิเล็กทรอนิกส์	วิธีประกวดราคา อิเล็กทรอนิกส์	วิธีคัดเลือก	วิธีเฉพาะเจาะจง
๔๔๓,๒๙๐,๕๒๖.๘๗	๐ (๐%)	๓๐๘,๘๕๕,๒๕๔ (๖๙.๖๗%)	๐ (๐%)	๑๓๔,๔๓๕,๒๗๒.๘๗ (๓๐.๓๓%)

จากตารางที่ ๒ โรงพยาบาลพัทลุง ดำเนินการจัดหาพัสดุตามแผนปฏิบัติการจัดซื้อจัดจ้างแต่ละโครงการ รวมทั้งสิ้น ๓,๖๑๔ รายการ ใช้งบประมาณรายจ่ายทั้งสิ้น ๔๔๓,๒๙๐,๕๒๖.๘๗ บาท พบว่าการใช้จ่ายงบประมาณสูงสุดเป็นอันดับแรก คือ วิธีประกวดราคาอิเล็กทรอนิกส์ จำนวนเงินทั้งสิ้น ๓๐๘,๘๕๕,๒๕๔ บาท คิดเป็นร้อยละ ๖๙.๖๗ รองลงมาคือ วิธีเฉพาะเจาะจง จำนวนเงินทั้งสิ้น ๑๓๔,๔๓๕,๒๗๒.๘๗ บาท คิดเป็นร้อยละ ๓๐.๓๓ ตามลำดับ



ร้อยละของความสามารถในการประหยัดงบประมาณที่ดำเนินการจัดซื้อจัดจ้างแล้วเสร็จใน ปีงบประมาณ ๒๕๖๕ ตารางที่ ๓ แสดงร้อยละของความสามารถในการประหยัดงบประมาณที่ดำเนินการจัดซื้อจัดจ้างแล้วเสร็จใน ปีงบประมาณ ๒๕๖๕

ที่	วิธีการจัดซื้อจัดจ้าง	งบประมาณที่ได้รับ	วงเงินที่จัดซื้อจัดจ้าง	ประหยัดงบประมาณ	คิดเป็นร้อยละ
๑	วิธีเฉพาะเจาะจง	๒๖๗,๕๘๖,๔๘๕	๑๓๔,๔๓๕,๒๗๒.๘๗	๑๓๓,๑๕๑,๒๑๒.๑๓	๔๙.๘
๒	วิธีประกวดราคาอิเล็กทรอนิกส์	๓๑๓,๖๐๗,๑๒๗	๓๐๘,๘๘๕,๒๕๔.๐๐	๔,๗๕๑,๘๗๓.๐๐	๑.๕๒
	รวม	๕๘๑,๑๙๓,๖๑๒	๔๔๓,๒๙๐,๕๒๖.๘๗	๑๓๗,๙๐๓,๐๘๕.๑๓	๒๓.๗๓

จากตารางที่ ๓ แสดงให้เห็นว่าการดำเนินการจัดซื้อจัดจ้างในปีงบประมาณ พ.ศ. ๒๕๖๕ สามารถประหยัดงบประมาณได้ร้อยละ ๒๓.๗๓ โดยการจัดซื้อจัดจ้างด้วยวิธีเฉพาะเจาะจง สามารถประหยัดงบประมาณได้สูงสุด เป็นเงิน ๑๓๓,๑๕๑,๒๑๒.๑๐ บาท คิดเป็นร้อยละ ๔๙.๘ และการจัดซื้อจัดจ้างด้วยวิธีประกวดราคาอิเล็กทรอนิกส์ สามารถประหยัดงบประมาณ เป็นเงิน ๔,๗๕๑,๘๗๓ บาท คิดเป็นร้อยละ ๑.๕๒ ตามลำดับ

การวิเคราะห์ผลการจัดซื้อจัดจ้างประจำปี พ.ศ. ๒๕๖๕

โรงพยาบาลพัทลุง อำเภอเมือง จังหวัดพัทลุง ทำการวิเคราะห์ผลการจัดซื้อจัดจ้าง ประจำปีงบประมาณ พ.ศ. ๒๕๖๕ ได้ดำเนินการจัดซื้อจัดจ้างเป็นไปตามระเบียบ หลักเกณฑ์ วิธีปฏิบัติและมติคณะรัฐมนตรีที่ข้อ มีประสิทธิภาพ โปร่งใส ตรวจสอบได้ เป็นมาตรฐานเดียวกัน และมีการแข่งขันที่เป็นธรรม ลดปัญหาการทุจริตคอร์รัปชันในกระบวนการจัดซื้อจัดจ้าง ตลอดจนให้เป็นไปตามเกณฑ์การประเมินคุณธรรม และความโปร่งใสการดำเนินงานของหน่วยงานภาครัฐ (Integrity and Transparency Assessment – ITA) ทำการวิเคราะห์ผลการจัดซื้อจัดจ้าง ประจำปีงบประมาณ พ.ศ. ๒๕๖๕ ใน ๒ ลักษณะ คือ (๑) ร้อยละของ จำนวนรายการจำแนกตามวิธีการจัดซื้อจัดจ้าง ประจำปีงบประมาณ พ.ศ. ๒๕๖๕ และ (๒) ร้อยละของจำนวน งบประมาณจำแนกตามวิธีการจัดซื้อจัดจ้าง ประจำปีงบประมาณ พ.ศ. ๒๕๖๕

๑. ดำเนินการจัดหาพัสดุตามแผนปฏิบัติการจัดซื้อจัดจ้างแต่ละรายการ รวมทั้งสิ้น ๓,๖๑๔ รายการ พบว่าวิธีการจัดหาพัสดุสูงสุดเป็นอันดับแรก คือ วิธีเฉพาะเจาะจง จำนวน ๓,๕๘๘ รายการ คิดเป็นร้อยละ ๙๙.๒๘ รองลงมาคือ วิธีประกวดราคาอิเล็กทรอนิกส์ (e-bidding) จำนวน ๒๖ รายการ คิดเป็นร้อยละ ๐.๗๑ ตามลำดับ

๒. งบประมาณที่ใช้ในการจัดซื้อจัดจ้างภาครัฐตามวิธีการจัดหาพัสดุในแต่ละรายการ โรงพยาบาลพัทลุงดำเนินการจัดซื้อจัดจ้างในแต่ละรายการ จำนวน ๓,๖๑๔ รายการ ใช้งบประมาณรายจ่ายที่เป็นงบประมาณทั้งสิ้น ๔๔๓,๒๙๐,๕๒๖.๘๗ บาท พบว่าการใช้จ่ายงบประมาณสูงสุดเป็นอันดับแรกในวิธีประกวด ราคาอิเล็กทรอนิกส์ (e-bidding) จำนวนเงินทั้งสิ้น ๓๐๘,๘๘๕,๒๕๔ บาท คิดเป็นร้อยละ ๖๙.๖๗ อันดับสองคือ วิธีเฉพาะเจาะจง จำนวนเงิน ๑๓๔,๔๓๕,๒๗๒.๘๗ บาท คิดเป็นร้อยละ ๓๐.๓๓ ตามลำดับ

การวิเคราะห์ความเสี่ยง

โรงพยาบาลพัทลุง ได้ดำเนินการจัดซื้อจัดจ้างในปีงบประมาณ พ.ศ. ๒๕๖๕ พบปัญหาและอุปสรรคในการดำเนินการจัดซื้อจัดจ้างจากปัจจัยภายนอก และภายในองค์กร ส่งผลให้ดำเนินการไม่เป็นไปตามนโยบาย ของกระทรวงสาธารณสุข และเป็นความเสี่ยงที่อาจเกิดขึ้นในกระบวนการจัดซื้อจัดจ้าง ดังนี้

๑. ด้านสภาพแวดล้อมทั่วไปในการจัดการงานด้านพัสดุ

ความเสี่ยงที่มีอยู่	ปัจจัยที่ก่อให้เกิดความเสี่ยง	ผลกระทบต่อหน่วยงาน	มาตรการ/กิจกรรมควบคุม
ด้านระเบียบกฎหมาย	มีการเปลี่ยนแปลงระเบียบวิธีปฏิบัติและมีหนังสือเวียนเพิ่มเติมบ่อยครั้ง	ทำให้เกิดความสับสนต่อการปฏิบัติงาน	ต้องให้ผู้ปฏิบัติงานพัสดุเข้ารับการฝึกอบรมเพื่อเพิ่มพูนความรู้อย่างต่อเนื่อง

๒. ปัญหาด้านการจัดหาพัสดุ

ความเสี่ยงที่มีอยู่	ปัจจัยที่ก่อให้เกิดความเสี่ยง	ผลกระทบต่อหน่วยงาน	มาตรการ/กิจกรรมควบคุม
การกำหนดความต้องการ	ในการกำหนดความต้องการในการจัดทำแผนของงบประมาณ หน่วยงานที่ขอไม่มีแนวทางกำหนดความต้องการใช้พัสดุ ไม่ระบุความต้องการใช้พัสดุที่ชัดเจน	เป็นเหตุให้ได้พัสดุไม่ตรงกับความต้องการใช้งาน ราคาไม่เหมาะสมและไม่ทันต่อการใช้งาน	ควรกำหนดนโยบายในการกำหนด กฎ ระเบียบ หรือแนวทางปฏิบัติที่ชัดเจน เพื่อให้แต่ละหน่วยงานใช้เป็นแนวทางในการกำหนดความต้องการใช้พัสดุ

๓. ปัญหาด้านการจัดทำแผนการจัดซื้อจัดจ้าง

ความเสี่ยงที่มีอยู่	ปัจจัยที่ก่อให้เกิดความเสี่ยง	ผลกระทบต่อหน่วยงาน	มาตรการ/กิจกรรมควบคุม
การวางแผนการจัดหาพัสดุ	ความล่าช้าในการเสนอแผนและลงนามอนุมัติแผนการจัดซื้อจัดจ้าง	ทำให้หน่วยงานไม่สามารถ ดำเนินการจัดทำแผนได้ทัน ตามระยะเวลาที่กระทรวงกำหนด	มีการติดต่อประสานงานกับงานแผนงานฯ หน่วยงานต้นสังกัดก่อนการอนุมัติแผนให้ชัดเจน หากมีความเป็นไปได้ว่าแผนที่เสนอขึ้นไปนั้น ผู้มีอำนาจจะอนุมัติให้จัดหาได้ในรายการใด ควรทำความเข้าใจกับฝ่าย/งานที่เกี่ยวข้องเพื่อซักซ้อมการดำเนินการจัดซื้อให้ชัดเจน

๔. ปัญหาด้านการดำเนินการจัดหาพัสดุ

ความเสี่ยงที่มีอยู่	ปัจจัยที่ก่อให้เกิดความเสี่ยง	ผลกระทบต่อหน่วยงาน	มาตรการ/กิจกรรมควบคุม
การจัดซื้อจัดจ้างที่มีความ เร่งด่วน กระชั้นชิด	ทำให้เกิดความเสี่ยงที่จะเกิดข้อผิดพลาดในกาดำเนินการจัดซื้อจัดจ้างตาม ระเบียบ และกฎหมายที่เกี่ยวข้องได้	อาจเกิดข้อทักท้วงจากหน่วยงานภายใน และหน่วยงานภายนอกได้	เนื่องจากการจัดซื้อจัดจ้างตามระเบียบกระทรวงการคลังว่าด้วยการ จัดซื้อจัดจ้างและการบริหาร พัสดุภาครัฐ พ.ศ. ๒๕๖๐ มี ระเบียบเพื่อกำหนดวิธีปฏิบัติ และระยะเวลา ควรให้ความรู้ แก่เจ้าหน้าที่ในหน่วยงาน เพื่อจะได้มีการวางแผนการทำงาน

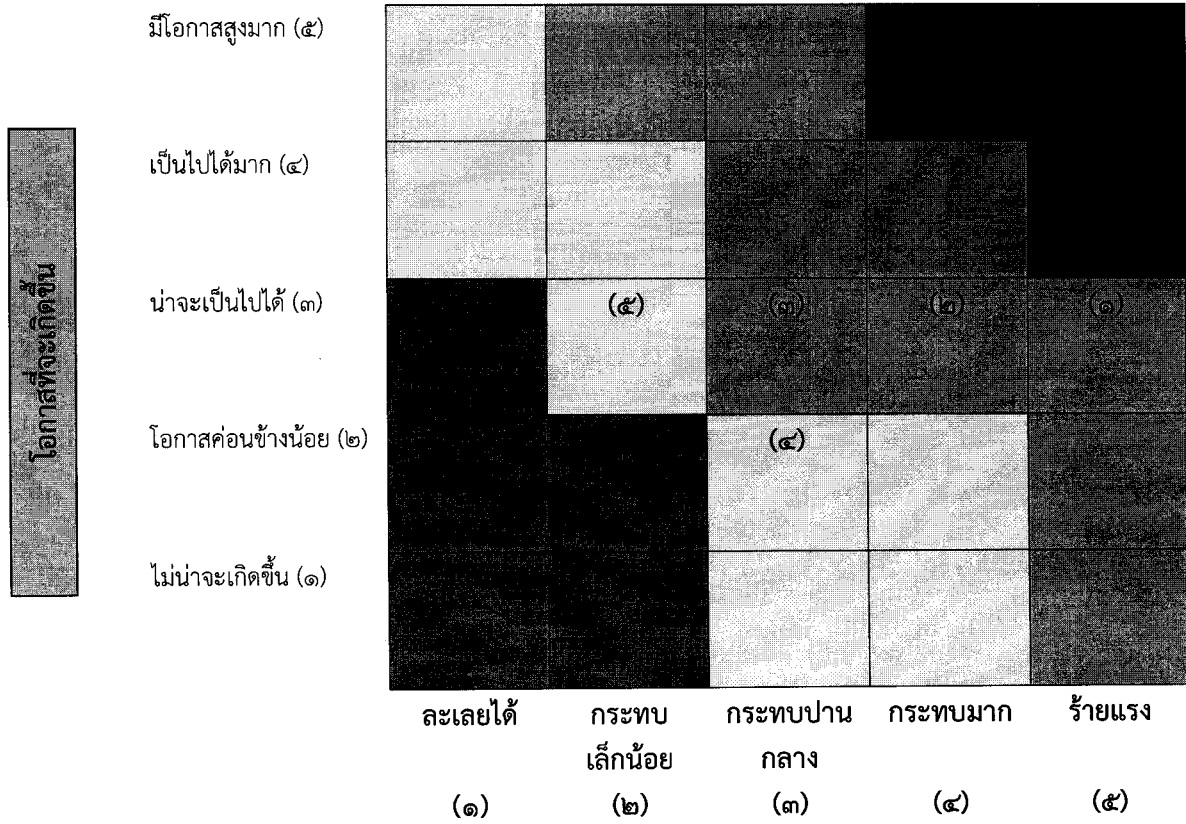
๕. ปัญหาด้านการตรวจรับพัสดุ

ความเสี่ยงที่มีอยู่	ปัจจัยที่ก่อให้เกิดความเสี่ยง	ผลกระทบต่อหน่วยงาน	มาตรการ/กิจกรรมควบคุม
ปัญหาบุคลากรที่เป็นคณะกรรมการตรวจรับพัสดุ	บุคลากรที่ได้รับการแต่งตั้ง เป็นคณะกรรมการตรวจรับพัสดุ ขาดความรู้ความเข้าใจ ความชำนาญและทักษะที่ถูกต้องเกี่ยวกับการตรวจรับพัสดุที่ดำเนินการจัดซื้อจัดจ้าง	ทำให้การตรวจรับพัสดุ เป็นไปอย่างล่าช้าด้านการ จัดทำเอกสาร ประกอบการ ตรวจรับพัสดุ	ควรมีการให้ความรู้เฉพาะด้าน และระเบียบที่เกี่ยวข้องแก่เจ้าหน้าที่หรือผู้ที่เป็นคณะกรรมการตรวจรับพัสดุ โดยตรง

การวิเคราะห์ระดับความเสี่ยงของการจัดซื้อจัดจ้างในปีงบประมาณ พ.ศ. ๒๕๖๕
โรงพยาบาลพัทลุง

ขั้นตอน	ความเสี่ยง	ปัจจัยเสี่ยง	การประเมินความเสี่ยง				ลำดับ ความเสี่ยง
			โอกาส	ผลกระทบ	การประเมินความเสี่ยง		
					คะแนน	ระดับ	
๑.ด้านสภาพแวดล้อมทั่วไปในการจัดการงาน พัสดุ	๑.๑ ด้านระเบียบกฎหมาย	- มีการเปลี่ยนแปลงระเบียบวิธีปฏิบัติ และมีหนังสือเวียนเพิ่มเติมอยู่บ่อยครั้ง	๓	๕	๑๕	๔	๑
๒.ด้านการ จัดหา พัสดุ	๒.๑ การกำหนดความต้องการ	-หน่วยงานที่ขอพัสดุไม่มีแนวทางกำหนดความต้องการใช้พัสดุและไม่ระบุความต้องการที่ชัดเจน	๓	๔	๑๒	๓	๒
๓.ด้านการ จัดทำแผนการ จัดซื้อจัดจ้าง	๓.๑ การวางแผนการจัดหาพัสดุ	-การเสนอแผนจัดหาพัสดุและการอนุมัติแผนล่าช้า	๓	๓	๙	๓	๓
๔.ด้านการ ดำเนินการ จัดหา พัสดุ	๔.๑ การจัดซื้อจัดจ้างที่เร่งด่วน กระชั้นชิด	-มีการดำเนินการนอกแผนที่กำหนดไว้	๒	๓	๖	๓	๔
๕.ด้านการ ตรวจสอบรับพัสดุ	๕.๑ การตรวจรับพัสดุไม่เป็นไปตามสัญญาหรือข้อกำหนด	-บุคลากรที่เป็นคณะกรรมการตรวจรับพัสดุ ขาดความรู้ความเข้าใจ ความชำนาญทักษะที่ดีในการตรวจรับพัสดุ	๓	๒	๖	๒	๕

แผนภูมิความเสี่ยง (Risk Map)



ผลกระทบ

การวิเคราะห์ปัญหาอุปสรรค/ข้อจำกัด

โรงพยาบาลพัทลุง พบปัญหาและอุปสรรค ดังนี้

๑. บุคลากรที่ปฏิบัติงานด้านการพัสดุ ขาดประสบการณ์ และความองค์ความรู้ในระเบียบหลักเกณฑ์ วิธีปฏิบัติ และมติคณะรัฐมนตรีที่เกี่ยวข้อง
๒. จำนวนบุคลากรไม่สัมพันธ์กับภาระหน้าที่ที่เพิ่มขึ้น และการเปลี่ยนแปลงการโยกย้ายของเจ้าหน้าที่ที่ดำเนินงานด้านพัสดุ
๓. ในการจัดซื้อจัดจ้างบางรายการที่เร่งด่วน ส่งผลให้เกิดความเสี่ยงที่จะเกิดข้อผิดพลาดในการดำเนินการได้

การวิเคราะห์ความสามารถในการประหยัดงบประมาณ

การดำเนินการจัดซื้อจัดจ้างในปีงบประมาณ พ.ศ. ๒๕๖๕ สามารถประหยัดงบประมาณได้ร้อยละ ๒๓.๗๓ โดยการจัดซื้อจัดจ้างด้วยวิธีเฉพาะเจาะจง สามารถประหยัดงบประมาณได้สูงสุด เป็นเงิน ๑๓๓,๑๕๑,๒๑๒.๑๓ บาท คิดเป็นร้อยละ ๔๙.๘ มากที่สุด และการจัดซื้อจัดจ้างด้วยวิธีประกวดราคาอิเล็กทรอนิกส์ สามารถประหยัดงบประมาณ เป็นเงิน ๔,๗๕๑,๘๗๓ บาท คิดเป็นร้อยละ ๑.๕๒ ตามลำดับ

แนวทางแก้ไขเพื่อการปรับปรุงการดำเนินงานด้านการจัดซื้อจัดจ้าง ในปีงบประมาณ พ.ศ. ๒๕๖๕

โรงพยาบาลพัทลุง เสนอแนวทางแก้ไข เพื่อการปรับปรุงการดำเนินการจัดซื้อจัดจ้างปีงบประมาณ พ.ศ. ๒๕๖๕ ดังนี้

๑. เจ้าหน้าที่พัสดุและผู้ปฏิบัติงานด้านพัสดุ ควรได้รับการอบรมเกี่ยวกับพระราชบัญญัติการจัดซื้อจัดจ้าง และการบริหารพัสดุภาครัฐ พ.ศ. ๒๕๖๐ และระเบียบกระทรวงการคลังว่าด้วยการจัดซื้อจัดจ้างและการบริหารพัสดุภาครัฐ พ.ศ. ๒๕๖๐ เพื่อให้เกิดความเข้าใจ นำความรู้มาใช้ในการปฏิบัติงาน ลด ความเสี่ยงที่จะเกิดความเสียหายแก่ทางราชการ
๒. จัดให้มีการประชุมเตรียมความพร้อมในการจัดหาพัสดุประจำปี
๓. กำหนดให้หน่วยงานจัดทำขั้นตอนและระยะเวลาในการจัดซื้อจัดจ้างงบลงทุนของหน่วยงาน ทุกโครงการ
๔. มีการติดตามความก้าวหน้าการดำเนินงานจัดซื้อจัดจ้างในงบลงทุนทุกเดือน