



ประกาศจังหวัดพัทลุง

เรื่อง ประกวดราคาจ้างปรับผิวจราจรภายในโรงพยาบาลทางลาดแอสฟัลท์ทับถนนที่เป็นคอนกรีต
หนา ๕ เซนติเมตร จำนวน ๒ แห่ง รวมพื้นที่ทั้งหมดประมาณ ๑,๕๙๘ ตารางเมตร จำนวน ๑ รายการ
ด้วยวิธีประกวดราคาอิเล็กทรอนิกส์ (e-bidding)

จังหวัดพัทลุง มีความประสงค์จะประกวดราคาจ้างปรับผิวจราจรภายในโรงพยาบาลทางลาดแอสฟัลท์ทับถนนที่เป็นคอนกรีต หนา ๕ เซนติเมตร จำนวน ๒ แห่ง รวมพื้นที่ทั้งหมดประมาณ ๑,๕๙๘ ตารางเมตร จำนวน ๑ รายการ ด้วยวิธีประกวดราคาอิเล็กทรอนิกส์ ราคาของงานก่อสร้างในการประกวดราคาครั้งนี้ เป็นเงินทั้งสิ้น ๕๗๕,๕๐๐.-บาท (ห้าแสนเจ็ดหมื่นห้าพันห้าร้อยบาทถ้วน)

ผู้ยื่นข้อเสนอจะต้องมีคุณสมบัติ ดังต่อไปนี้

๑. มีความสามารถตามกฎหมาย
๒. ไม่เป็นบุคคลล้มละลาย
๓. ไม่อยู่ระหว่างเลิกกิจการ
๔. ไม่เป็นบุคคลซึ่งอยู่ระหว่างถูกระงับการยื่นข้อเสนอหรือทำสัญญากับหน่วยงานของรัฐไว้ชั่วคราว เนื่องจากเป็นผู้ที่ไม่ผ่านเกณฑ์การประเมินผลการปฏิบัติงานของผู้ประกอบการตามระเบียบที่รัฐมนตรีว่าการกระทรวงการคลังกำหนดตามที่ประกาศเผยแพร่ในระบบเครือข่ายสารสนเทศของกรมบัญชีกลาง
๕. ไม่เป็นบุคคลซึ่งถูกระงับชื่อไว้ในบัญชีรายชื่อผู้ทำงานและได้แจ้งเวียนชื่อให้ผู้ทำงานของหน่วยงานของรัฐในระบบเครือข่ายสารสนเทศของกรมบัญชีกลาง ซึ่งรวมถึงนิติบุคคลที่ผู้ทำงานเป็นหุ้นส่วนผู้จัดการ กรรมการผู้จัดการ ผู้บริหาร ผู้มีอำนาจในการดำเนินงานในกิจการของนิติบุคคลนั้นด้วย
๖. มีคุณสมบัติและไม่มีลักษณะต้องห้ามตามที่คณะกรรมการนโยบายการจัดซื้อจัดจ้างและการบริหารพัสดุภาครัฐกำหนดในราชกิจจานุเบกษา
๗. เป็นบุคคลธรรมดาหรือนิติบุคคลผู้มีอาชีพรับจ้างงานที่ประกวดราคาอิเล็กทรอนิกส์ดังกล่าว
๘. ไม่เป็นผู้มีผลประโยชน์ร่วมกันกับผู้ยื่นข้อเสนอรายอื่นที่เข้ายื่นข้อเสนอให้แก่จังหวัดพัทลุง ณ วันประกาศประกวดราคาอิเล็กทรอนิกส์ หรือไม่เป็นผู้กระทำการอันเป็นการขัดขวางการแข่งขันราคาอย่างเป็นธรรม ในการประกวดราคาอิเล็กทรอนิกส์ครั้งนี้
๙. ไม่เป็นผู้ได้รับเอกสิทธิ์หรือความคุ้มกัน ซึ่งอาจปฏิเสธไม่ยอมขึ้นศาลไทย เว้นแต่รัฐบาลของผู้ยื่นข้อเสนอได้มีคำสั่งให้สละเอกสิทธิ์และความคุ้มกันเช่นนั้น
๑๐. ผู้ยื่นข้อเสนอต้องมีผลงานก่อสร้างประเภทเดียวกันกับงานที่ประกวดราคาจ้างก่อสร้าง (ผลงานก่อสร้างถนนแอสฟัลท์ติกคอนกรีต) ในวงเงินไม่น้อยกว่า ๒๙๒,๗๕๐.-บาท (สองแสนเก้าหมื่นสองพันเจ็ดร้อยห้าสิบบาทถ้วน) และเป็นผลงานที่เป็นคู่สัญญาโดยตรงกับหน่วยงานของรัฐ หรือหน่วยงานเอกชนที่จังหวัดพัทลุง เชื้อถือ

/๑๑. ผู้ยื่นข้อเสนอ...

๑๑. ผู้ยื่นข้อเสนอที่ยื่นข้อเสนอในรูปแบบของ "กิจการร่วมค้า" ต้องมีคุณสมบัติ ดังนี้

กิจการร่วมค้าที่ยื่นข้อเสนอ ผู้เข้าร่วมค้าทุกรายจะต้องมีคุณสมบัติครบถ้วนตามเงื่อนไขที่กำหนดไว้ในเอกสารเชิญชวน เว้นแต่ในกรณีกิจการร่วมค้าที่มีข้อตกลงระหว่างผู้เข้าร่วมค้ากำหนดให้ผู้เข้าร่วมค้ารายใดรายหนึ่งเป็นผู้เข้าร่วมค้าหลัก กิจการร่วมค่านั้นสามารถใช้ผลงานก่อสร้างของผู้เข้าร่วมค้าหลักรายเดียวเป็นผลงานก่อสร้างของกิจการร่วมค้าที่ยื่นข้อเสนอ

กรณีที่ข้อตกลงระหว่างผู้เข้าร่วมค้ากำหนดให้ผู้เข้าร่วมค้ารายใดรายหนึ่งเป็นผู้เข้าร่วมค้าหลัก ข้อตกลงดังกล่าวจะต้องมีการกำหนดสัดส่วนหน้าที่ และความรับผิดชอบในปริมาณงาน สิ่งของ หรือมูลค่าตามสัญญา มากกว่าผู้เข้าร่วมค้ารายอื่นทุกราย

๑๒. ผู้ยื่นข้อเสนอต้องลงทะเบียนในระบบจัดซื้อจัดจ้างภาครัฐด้วยอิเล็กทรอนิกส์ (Electronic Government Procurement : e - GP) ของกรมบัญชีกลาง

๑๓. ผู้ยื่นข้อเสนอต้องมีมูลค่าสุทธิของกิจการ ดังนี้

(๑) กรณีผู้ยื่นข้อเสนอเป็นนิติบุคคลที่จัดตั้งขึ้นตามกฎหมายไทยซึ่งได้จดทะเบียนเกินกว่า ๑ ปี ต้องมีมูลค่าสุทธิของกิจการ จากผลต่างระหว่างสินทรัพย์สุทธิหักด้วยหนี้สินสุทธิที่ปรากฏในงบแสดงฐานะการเงินที่มีการตรวจรับรองแล้ว ซึ่งจะต้องแสดงค่าเป็นบวก ๑ ปีสุดท้ายก่อนวันยื่นข้อเสนอ

(๒) กรณีผู้ยื่นข้อเสนอเป็นนิติบุคคลที่จัดตั้งขึ้นตามกฎหมายไทย ซึ่งยังไม่มีกิจการรายงานงบแสดงฐานะการเงินกับกรมพัฒนาธุรกิจการค้า ให้พิจารณาการกำหนดมูลค่าของทุนจดทะเบียนโดยผู้ยื่นข้อเสนอจะต้องมีทุนจดทะเบียนที่เรียกชำระมูลค่าหุ้นแล้ว ณ วันที่ยื่นข้อเสนอ (ไม่ต้องกำหนดทุนจดทะเบียน)

(๓) สำหรับการจัดซื้อจัดจ้างครั้งหนึ่งที่มีวงเงินเกิน ๕๐๐,๐๐๐ บาทขึ้นไป กรณีผู้ยื่นข้อเสนอเป็นบุคคลธรรมดา ให้พิจารณาจากหนังสือรับรองบัญชีเงินฝากไม่เกิน ๙๐ วัน ก่อนวันยื่นข้อเสนอ โดยต้องมีเงินฝากคงเหลือในบัญชีธนาคารเป็นมูลค่า ๑ ใน ๔ ของมูลค่างบประมาณของโครงการหรือรายการที่ยื่นข้อเสนอในแต่ละครั้ง และหากเป็นผู้ชนะการจัดซื้อจัดจ้างหรือเป็นผู้ได้รับการคัดเลือกจะต้องแสดงหนังสือรับรองบัญชีเงินฝากที่มีมูลค่าดังกล่าวอีกครั้งหนึ่งในวันลงนามในสัญญา

(๔) กรณีที่ผู้ยื่นข้อเสนอไม่มีมูลค่าสุทธิของกิจการหรือทุนจดทะเบียนหรือมีแต่ไม่เพียงพอที่จะเข้ายื่นข้อเสนอ ผู้ยื่นข้อเสนอสามารถขอวงเงินสินเชื่อ โดยต้องมีวงเงินสินเชื่อ ๑ ใน ๔ ของมูลค่างบประมาณของโครงการหรือรายการที่ยื่นข้อเสนอในแต่ละครั้ง (สินเชื่อที่ธนาคารภายในประเทศหรือบริษัทเงินทุนหรือบริษัทเงินทุนหลักทรัพย์ที่ได้รับอนุญาตให้ประกอบกิจการเงินทุนเพื่อการพาณิชย์และประกอบธุรกิจค้าประกัน ตามประกาศของธนาคารแห่งประเทศไทย ตามรายชื่อบริษัทเงินทุนที่ธนาคารแห่งประเทศไทยแจ้งเวียนให้ทราบ โดยพิจารณาจากยอดเงินรวมของวงเงินสินเชื่อที่สำนักงานใหญ่รับรองหรือที่สำนักงานสาขารับรอง (กรณีได้รับมอบอำนาจจากสำนักงานใหญ่) ซึ่งออกให้แก่ผู้ยื่นข้อเสนอ นับถึงวันยื่นข้อเสนอไม่เกิน ๙๐ วัน)

(๕) กรณีตาม (๑) - (๔) ยกเว้นสำหรับกรณีดังต่อไปนี้

(๕.๑) กรณีที่ผู้ยื่นข้อเสนอเป็นหน่วยงานของรัฐ

(๕.๒) นิติบุคคลที่จัดตั้งขึ้นตามกฎหมายไทยที่อยู่ระหว่างการฟื้นฟูกิจการตามพระราชบัญญัติล้มละลาย (ฉบับที่ ๑๐) พ.ศ. ๒๕๖๑

(๕.๓) งานจ้างก่อสร้างที่กรมบัญชีกลางได้ขึ้นทะเบียนผู้ประกอบการงานก่อสร้างแล้ว และงานจ้างก่อสร้างที่หน่วยงานของรัฐได้มีการจัดทำบัญชีผู้ประกอบการงานก่อสร้างที่มีคุณสมบัติเบื้องต้นไปแล้วก่อนวันที่พระราชบัญญัติการจัดซื้อจัดจ้างและการบริหารพัสดุภาครัฐมีผลใช้บังคับ

/ผู้ยื่นข้อเสนอ...

ผู้ยื่นข้อเสนอต้องยื่นข้อเสนอและเสนอราคาทางระบบจัดซื้อจัดจ้างภาครัฐด้วยอิเล็กทรอนิกส์
ในวันที่ ๓ มกราคม พ.ศ.๒๕๖๗ ระหว่างเวลา ๐๙.๐๐ น. ถึง ๑๒.๐๐ น.


ผู้สนใจสามารถขอรับเอกสารประกวดราคาด้วยอิเล็กทรอนิกส์ โดยดาวน์โหลดเอกสารทางระบบ
จัดซื้อจัดจ้างภาครัฐด้วยอิเล็กทรอนิกส์ หัวข้อ ค้นหาประกาศจัดซื้อจัดจ้างได้ตั้งแต่วันที่ประกาศจนถึงวันเสนอ
ราคา

ผู้ยื่นข้อเสนอสามารถจัดเตรียมเอกสารข้อเสนอได้ตั้งแต่วันที่ประกาศจนถึงวันเสนอราคา

ผู้สนใจสามารถดูรายละเอียดได้ที่เว็บไซต์ www.ptlhosp.go.th หรือ www.gprocurement.go.th
หรือสอบถามทางโทรศัพท์หมายเลข ๐ ๙๔๖๐ ๙๕๐๐ ต่อ ๙๕๖๐ ในวันและเวลาราชการ

ผู้สนใจต้องการทราบรายละเอียดเพิ่มเติมเกี่ยวกับรายละเอียดและขอบเขตของงานทั้งโครงการ
โปรดสอบถามมายัง จังหวัดพัทลุง ผ่านทางอีเมล kanwasa-phat@egp.moph.go.th หรือช่องทางตามที่
กรมบัญชีกลางกำหนด ภายในวันที่ ๒๗ ธันวาคม พ.ศ.๒๕๖๖ โดยจังหวัดพัทลุง จะชี้แจงรายละเอียดดังกล่าว
ผ่านทางเว็บไซต์ www.ptlhosp.go.th และ www.gprocurement.go.th ในวันที่ ๒๗ ธันวาคม พ.ศ.๒๕๖๖

ประกาศ ณ วันที่ ๒๒ ธันวาคม พ.ศ. ๒๕๖๖



(นายสุทธิรักษ์ บัวแก้ว)

ผู้อำนวยการโรงพยาบาลพัทลุง ปฏิบัติราชการแทน
ผู้ว่าราชการจังหวัดพัทลุง



เอกสารประกวดราคาจ้างก่อสร้างด้วยวิธีประกวดราคาอิเล็กทรอนิกส์ (e - bidding)

เลขที่.....๒...../๒๕๖๖

การจ้างปรับผิวจราจรภายในโรงพยาบาลทางลาดแอสฟัลท์ทับถนนที่เป็นคอนกรีต หนา ๕ เซนติเมตร

จำนวน ๒ แห่ง รวมพื้นที่ทั้งหมดประมาณ ๑,๕๙๘ ตารางเมตร จำนวน ๑ รายการ

ตามประกาศจังหวัดพัทลุง

ลงวันที่.....๒๒.....ธันวาคม พ.ศ. ๒๕๖๖

จังหวัดพัทลุง ซึ่งต่อไปนี้เรียกว่า จังหวัด มีความประสงค์จะประกวดราคาจ้างปรับผิวจราจรภายในโรงพยาบาลทางลาดแอสฟัลท์ทับถนนที่เป็นคอนกรีต หนา ๕ เซนติเมตร จำนวน ๒ แห่ง รวมพื้นที่ทั้งหมดประมาณ ๑,๕๙๘ ตารางเมตร จำนวน ๑ รายการ ณ โรงพยาบาลพัทลุง ด้วยวิธีประกวดราคาอิเล็กทรอนิกส์ โดยมีข้อแนะนำและข้อกำหนดดังต่อไปนี้

๑. เอกสารแนบท้ายเอกสารประกวดราคาอิเล็กทรอนิกส์

- ๑.๑ ร่างรายละเอียดขอบเขตของงานทั้งโครงการ (Terms of Reference : TOR)
- ๑.๒ แบบใบเสนอราคาที่กำหนดไว้ในระบบจัดซื้อจัดจ้างภาครัฐด้วยอิเล็กทรอนิกส์
- ๑.๓ แบบสัญญาจ้างก่อสร้าง
- ๑.๔ แบบหนังสือค้ำประกัน
 - (๑) หลักประกันสัญญา
- ๑.๕ บทนิยาม
 - (๑) ผู้มีผลประโยชน์ร่วมกัน
 - (๒) การขัดขวางการแข่งขันอย่างเป็นธรรม
- ๑.๖ แบบบัญชีเอกสารที่กำหนดไว้ในระบบจัดซื้อจัดจ้างภาครัฐด้วยอิเล็กทรอนิกส์
 - (๑) บัญชีเอกสารส่วนที่ ๑
 - (๒) บัญชีเอกสารส่วนที่ ๒
- ๑.๗ แผนการใช้วัสดุที่ผลิตภายในประเทศและแผนการใช้เหล็กที่ผลิตภายในประเทศ
- ๑.๘ แผนการทำงาน

๒. คุณสมบัติของผู้ยื่นข้อเสนอ

- ๒.๑ มีความสามารถตามกฎหมาย
- ๒.๒ ไม่เป็นบุคคลล้มละลาย
- ๒.๓ ไม่อยู่ระหว่างเลิกกิจการ
- ๒.๔ ไม่เป็นบุคคลซึ่งอยู่ระหว่างถูกระงับการยื่นข้อเสนอหรือทำสัญญากับหน่วยงานของรัฐไว้ชั่วคราว เนื่องจากเป็นผู้ที่ไม่ผ่านเกณฑ์การประเมินผลการปฏิบัติงานของผู้ประกอบการตามระเบียบที่รัฐมนตรีว่าการกระทรวงการคลังกำหนดตามที่ ประกาศเผยแพร่ในระบบเครือข่ายสารสนเทศของกรมบัญชีกลาง

๒.๕ ไม่เป็นบุคคลซึ่งถูกระบุชื่อไว้ในบัญชีรายชื่อผู้ทำงานและได้แจ้งเวียนชื่อให้เป็นผู้ทำงานของหน่วยงานของรัฐในระบบเครือข่ายสารสนเทศของกรมบัญชีกลาง ซึ่งรวมถึงนิติบุคคลที่ผู้ทำงานเป็นหุ้นส่วนผู้จัดการ กรรมการผู้จัดการ ผู้บริหาร ผู้มีอำนาจในการดำเนินงานในกิจการของนิติบุคคลนั้นด้วย

๒.๖ มีคุณสมบัติและไม่มีลักษณะต้องห้ามตามที่คณะกรรมการนโยบายการจัดซื้อจัดจ้างและการบริหารพัสดุภาครัฐกำหนดในราชกิจจานุเบกษา

๒.๗ เป็นบุคคลธรรมดาหรือนิติบุคคลผู้มีอาชีพรับจ้างงานที่ประกวดราคาอิเล็กทรอนิกส์ดังกล่าว

๒.๘ ไม่เป็นผู้มีผลประโยชน์ร่วมกันกับผู้ยื่นข้อเสนอรายอื่นที่เข้ายื่นข้อเสนอให้แก่ จังหวัดพัทลุง ณ วันประกาศประกวดราคาอิเล็กทรอนิกส์ หรือไม่เป็นผู้กระทำการอันเป็นการขัดขวางการแข่งขันอย่างเป็นธรรม ในการประกวดราคาอิเล็กทรอนิกส์ครั้งนี้

๒.๙ ไม่เป็นผู้ได้รับเอกสิทธิ์หรือความคุ้มกัน ซึ่งอาจปฏิเสธไม่ยอมขึ้นศาลไทย เว้นแต่รัฐบาลของผู้ยื่นข้อเสนอได้มีคำสั่งให้สละเอกสิทธิ์และความคุ้มกันเช่นนั้น

๒.๑๐ ผู้ยื่นข้อเสนอต้องมีผลงานประเภทเดียวกันกับงานที่ประกวดราคาจ้าง (ผลงานก่อสร้างถนนแอสฟัลต์ติกคอนกรีต) ในวงเงินไม่น้อยกว่า ๒๙๒,๗๕๐.-บาท (สองแสนเก้าหมื่นสองพันเจ็ดร้อยห้าสิบบาทถ้วน) ภายใต้การจ้างครั้งเดียวจำนวน ๑ หลัง ต่อ ๑ สัญญา และเป็นผลงานที่เป็นคู่สัญญาโดยตรงกับหน่วยงานของรัฐ หรือหน่วยงานเอกชนที่จังหวัดพัทลุงเชื่อถือ

๒.๑๑ ผู้ยื่นข้อเสนอที่เสนอราคาในรูปแบบของ “กิจการร่วมค้า” ต้องมีคุณสมบัติ ดังนี้

กิจการร่วมค้าที่ยื่นข้อเสนอ ผู้เข้าร่วมค้าทุกรายจะต้องมีคุณสมบัติครบถ้วนตามเงื่อนไขที่กำหนดไว้ในเอกสารเชิญชวน เว้นแต่ในกรณีกิจการร่วมค้าที่มีข้อตกลงระหว่างผู้เข้าร่วมค้าให้ผู้เข้าร่วมค้ารายใดรายหนึ่งเป็นผู้เข้าร่วมค้าหลัก กิจการร่วมค่านั้นสามารถใช้ผลงานก่อสร้างของผู้เข้าร่วมค้าหลักรายเดียวเป็นผลงานก่อสร้างของกิจการร่วมค้าที่ยื่นข้อเสนอ

กรณีที่ข้อตกลงระหว่างผู้เข้าร่วมค้ากำหนดให้ผู้เข้าร่วมค้ารายใดรายหนึ่งเป็นผู้เข้าร่วมค้าหลัก ข้อตกลงดังกล่าวจะต้องมีการกำหนดสัดส่วนหน้าที่ และความรับผิดชอบในปริมาณงาน สิ่งของ หรือมูลค่าตามสัญญา มากกว่าผู้เข้าร่วมค้ารายอื่นทุกราย

มูลค่าสุทธิของกิจการ

(๑) กรณีผู้ยื่นข้อเสนอเป็นนิติบุคคลที่จัดตั้งขึ้นตามกฎหมายไทยซึ่งได้จดทะเบียนเกินกว่า ๑ ปี ต้องมีมูลค่าสุทธิของกิจการ จากผลต่างระหว่างสินทรัพย์สุทธิหักด้วยหนี้สินสุทธิที่ปรากฏในงบแสดงฐานะการเงินที่มีการตรวจรับรองแล้ว ซึ่งจะต้องแสดงค่าเป็นบวก ๑ ปีสุดท้ายก่อนวันยื่นข้อเสนอ

(๒) กรณีผู้ยื่นข้อเสนอเป็นนิติบุคคลที่จัดตั้งขึ้นตามกฎหมายไทย ซึ่งยังไม่มีกิจการรายงานงบแสดงฐานะการเงินกับกรมพัฒนาธุรกิจการค้า ให้พิจารณาการกำหนดมูลค่าของทุนจดทะเบียนโดยผู้ยื่นข้อเสนอจะต้องมีทุนจดทะเบียนที่เรียกชำระมูลค่าหุ้นแล้ว ณ วันที่ยื่นข้อเสนอ (ไม่ต้องกำหนดทุนจดทะเบียน)

(๓) สำหรับการจัดซื้อจัดจ้างครั้งหนึ่งที่มีวงเงินเกิน ๕๐๐,๐๐๐ บาทขึ้นไป กรณีผู้ยื่นข้อเสนอเป็นบุคคลธรรมดา ให้พิจารณาจากหนังสือรับรองบัญชีเงินฝากไม่เกิน ๙๐ วัน ก่อนวันยื่นข้อเสนอ โดยต้องมีเงินฝากคงเหลือในบัญชีธนาคารเป็นมูลค่า ๑ ใน ๔ ของมูลค่างบประมาณของโครงการหรือรายการที่ยื่นข้อเสนอในแต่ละครั้ง และหากเป็นผู้ชนะการจัดซื้อจัดจ้างหรือเป็นผู้ได้รับการคัดเลือกจะต้องแสดงหนังสือรับรองบัญชีเงินฝากที่มีมูลค่าดังกล่าวอีกครั้งหนึ่งในวันลงนามในสัญญา

(๔) กรณีที่ผู้ยื่นข้อเสนอไม่มีมูลค่าสุทธิของกิจการหรือทุนจดทะเบียนหรือมีแต่ไม่เพียงพอที่จะเข้ายื่นข้อเสนอ ผู้ยื่นข้อเสนอสามารถขอวงเงินสินเชื่อ โดยต้องมีวงเงินสินเชื่อ ๑ ใน ๔ ของมูลค่างบประมาณของโครงการหรือรายการที่ยื่นข้อเสนอในแต่ละครั้ง (สินเชื่อที่ธนาคารภายในประเทศหรือบริษัทเงินทุนหรือบริษัทเงินทุนหลักทรัพย์ที่ได้รับอนุญาตให้ประกอบกิจการเงินทุนเพื่อการพาณิชย์และประกอบธุรกิจค้าประกันตามประกาศของธนาคารแห่งประเทศไทย ตามรายชื่อบริษัทเงินทุนที่ธนาคารแห่งประเทศไทยแจ้งเวียนให้ทราบ โดยพิจารณาจากยอดเงินรวมของวงเงินสินเชื่อที่สำนักงานใหญ่รับรองหรือที่สำนักงานสาขารับรอง (กรณีได้รับมอบอำนาจจากสำนักงานใหญ่) ซึ่งออกให้แก่ผู้ยื่นข้อเสนอ นับถึงวันยื่นข้อเสนอไม่เกิน ๙๐ วัน)

(๕) กรณีตาม (๑) - (๔) ยกเว้นสำหรับกรณีดังต่อไปนี้

(๕.๑) กรณีที่ผู้ยื่นข้อเสนอเป็นหน่วยงานของรัฐ

(๕.๒) นิติบุคคลที่จัดตั้งขึ้นตามกฎหมายไทยที่อยู่ระหว่างการฟื้นฟูกิจการตามพระราชบัญญัติล้มละลาย (ฉบับที่ ๑๐) พ.ศ. ๒๕๖๑

(๕.๓) งานจ้างก่อสร้างที่กรมบัญชีกลางได้ขึ้นทะเบียนผู้ประกอบการงานก่อสร้างแล้ว และงานจ้างก่อสร้างที่หน่วยงานของรัฐได้มีการจัดทำบัญชีผู้ประกอบการงานก่อสร้างที่มีคุณสมบัติเบื้องต้นไปแล้ว ก่อนวันที่พระราชบัญญัติการจัดซื้อจัดจ้างและการบริหารพัสดุภาครัฐมีผลใช้บังคับ

๓. หลักฐานการยื่นข้อเสนอ

ผู้ยื่นข้อเสนอจะต้องเสนอเอกสารหลักฐานยื่นมาพร้อมกับการเสนอราคาทางระบบจัดซื้อจัดจ้างภาครัฐด้วยอิเล็กทรอนิกส์ โดยแยกเป็น ๒ ส่วน คือ

๓.๑ ส่วนที่ ๑ อย่างน้อยต้องมีเอกสารดังต่อไปนี้

(๑) ในกรณีผู้ยื่นข้อเสนอเป็นนิติบุคคล

(ก) ห้างหุ้นส่วนสามัญหรือห้างหุ้นส่วนจำกัด ให้ยื่นสำเนาหนังสือรับรองการจดทะเบียนนิติบุคคล บัญชีรายชื่อหุ้นส่วนผู้จัดการ ผู้มีอำนาจควบคุม (ถ้ามี) พร้อมทั้งรับรองสำเนาถูกต้อง

(ข) บริษัทจำกัดหรือบริษัทมหาชนจำกัด ให้ยื่นสำเนาหนังสือรับรองการจดทะเบียนนิติบุคคล หนังสือบริคณห์สนธิ บัญชีรายชื่อกรรมการผู้จัดการ ผู้มีอำนาจควบคุม (ถ้ามี) และบัญชีผู้ถือหุ้นรายใหญ่ (ถ้ามี) พร้อมทั้งรับรองสำเนาถูกต้อง

(๒) ในกรณีผู้ยื่นข้อเสนอเป็นบุคคลธรรมดาหรือคณะบุคคลที่มีโชตินิติบุคคล ให้ยื่นสำเนาบัตรประจำตัวประชาชนของผู้ยื่นข้อเสนอ สำเนาข้อตกลงที่แสดงถึงการเข้าเป็นหุ้นส่วน (ถ้ามี) สำเนาบัตรประจำตัวประชาชนของผู้เป็นหุ้นส่วน หรือสำเนาหนังสือเดินทางของผู้เป็นหุ้นส่วนที่มีได้ถือสัญชาติไทย พร้อมทั้งรับรองสำเนาถูกต้อง

(๓) ในกรณีผู้ยื่นข้อเสนอเป็นผู้ยื่นข้อเสนอร่วมกันในฐานะเป็นผู้ร่วมค้า ให้ยื่นสำเนาสัญญาของการเข้าร่วมค้า และเอกสารตามที่ระบุไว้ใน (๑) หรือ (๒) ของผู้ร่วมค้า แล้วแต่กรณี

(๔) ผู้ยื่นข้อเสนอต้องแสดงหลักฐานเกี่ยวกับมูลค่าสุทธิของกิจการ ดังนี้

(๔.๑) กรณีผู้ยื่นข้อเสนอเป็นนิติบุคคลที่จัดตั้งขึ้นตามกฎหมายไทยซึ่งได้จดทะเบียนเกินกว่า ๑ ปี ต้องมีมูลค่าสุทธิของกิจการ จากผลต่างระหว่างสินทรัพย์สุทธิหักด้วยหนี้สินสุทธิที่ปรากฏในงบแสดงฐานะการเงินที่มีการตรวจรับรองแล้ว ซึ่งจะต้องแสดงค่าเป็นบวก ๑ ปีสุดท้ายก่อนวันยื่นข้อเสนอ

(๔.๒) กรณีผู้ยื่นข้อเสนอเป็นนิติบุคคลที่จัดตั้งขึ้นตามกฎหมายไทย ซึ่งยังไม่มีงบแสดงฐานะการเงินกับกรมพัฒนาธุรกิจการค้า ให้พิจารณาการกำหนดมูลค่าของทุนจดทะเบียนโดยผู้ยื่นข้อเสนอจะต้องมีทุนจดทะเบียนที่เรียกชำระมูลค่าหุ้นแล้ว ณ วันที่ยื่นข้อเสนอ (ไม่ต้องกำหนดทุนจดทะเบียน)

(๔.๓) สำหรับการจัดซื้อจัดจ้างครั้งหนึ่งที่มีวงเงินเกิน ๕๐๐,๐๐๐ บาทขึ้นไป กรณีผู้ยื่นข้อเสนอเป็นบุคคลธรรมดา ให้พิจารณาจากหนังสือรับรองบัญชีเงินฝากไม่เกิน ๙๐ วัน ก่อนวันยื่นข้อเสนอ โดยต้องมีเงินฝากคงเหลือในบัญชีธนาคารเป็นมูลค่า ๑ ใน ๔ ของมูลค่างบประมาณของโครงการหรือรายการที่ยื่นข้อเสนอในแต่ละครั้ง และหากเป็นผู้ชนะการจัดซื้อจัดจ้างหรือเป็นผู้ได้รับการคัดเลือกจะต้องแสดงหนังสือรับรองบัญชีเงินฝากที่มีมูลค่าดังกล่าวอีกครั้งหนึ่งในวันลงนามในสัญญา

(๔.๔) กรณีที่ผู้ยื่นข้อเสนอไม่มีมูลค่าสุทธิของกิจการหรือทุนจดทะเบียนหรือมีแต่ไม่เพียงพอที่จะเข้ายื่นข้อเสนอ ผู้ยื่นข้อเสนอสามารถขอวงเงินสินเชื่อ โดยต้องมีวงเงินสินเชื่อ ๑ ใน ๔ ของมูลค่างบประมาณของโครงการหรือรายการที่ยื่นข้อเสนอในแต่ละครั้ง (สินเชื่อที่ธนาคารภายในประเทศหรือบริษัทเงินทุนหรือบริษัทเงินทุนหลักทรัพย์ที่ได้รับอนุญาตให้ประกอบกิจการเงินทุนเพื่อการพาณิชย์และประกอบธุรกิจค้าประกันตามประกาศของธนาคารแห่งประเทศไทย ตามรายชื่อบริษัทเงินทุนที่ธนาคารแห่งประเทศไทย แจ้งเวียนให้ทราบ โดยพิจารณาจากยอดเงินรวมของวงเงินสินเชื่อที่สำนักงานใหญ่รับรองหรือที่สำนักงานสาขารับรอง (กรณีได้รับมอบอำนาจจากสำนักงานใหญ่) ซึ่งออกให้แก่ผู้ยื่นข้อเสนอ นับถึงวันยื่นข้อเสนอไม่เกิน ๙๐ วัน)

(๕) เอกสารเพิ่มเติมอื่นๆ

(๕.๑) สำเนาใบทะเบียนพาณิชย์ สำเนาใบทะเบียนภาษีมูลค่าเพิ่ม พร้อมรับรองสำเนาถูกต้อง

(๖) บัญชีเอกสารส่วนที่ ๑ ทั้งหมดที่ได้ยื่นพร้อมกับการเสนอราคาทางระบบจัดซื้อจัดจ้างภาครัฐด้วยอิเล็กทรอนิกส์ ตามแบบในข้อ ๑.๖ (๑) โดยไม่ต้องแนบในรูปแบบ PDF File (Portable Document Format)

ทั้งนี้ เมื่อผู้ยื่นข้อเสนอดำเนินการแนบไฟล์เอกสารตามบัญชีเอกสารส่วนที่ ๑ ครบถ้วนถูกต้องแล้ว ระบบจัดซื้อจัดจ้างภาครัฐด้วยอิเล็กทรอนิกส์จะสร้างบัญชีเอกสารส่วนที่ ๑ ตามแบบในข้อ ๑.๖ (๑) ให้โดยผู้ยื่นข้อเสนอไม่ต้องแนบบัญชีเอกสารส่วนที่ ๑ ดังกล่าวในรูปแบบ PDF File (Portable Document Format)

๓.๒ ส่วนที่ ๒ อย่างน้อยต้องมีเอกสารดังต่อไปนี้

(๑) ในกรณีที่ผู้ยื่นข้อเสนอมอบอำนาจให้บุคคลอื่นกระทำการแทนให้แนบหนังสือมอบอำนาจซึ่งติดอากรแสตมป์ตามกฎหมาย โดยมีหลักฐานแสดงตัวตนของผู้มอบอำนาจและผู้รับมอบอำนาจ ทั้งนี้หากผู้รับมอบอำนาจเป็นบุคคลธรรมดาต้องเป็นผู้ที่บรรลุนิติภาวะตามกฎหมายแล้วเท่านั้น

(๒) สำเนาหนังสือรับรองผลงานก่อสร้างพร้อมทั้งรับรองสำเนาถูกต้อง

(๓) เอกสารเพิ่มเติม

(๓.๑) สำเนาใบขึ้นทะเบียนผู้ประกอบการวิสาหกิจขนาดกลางและขนาดย่อม (SMEs) (ถ้ามี)

(๔) บัญชีเอกสารส่วนที่ ๒ ทั้งหมดที่ได้ยื่นพร้อมกับการเสนอราคาทางระบบจัดซื้อจัดจ้างภาครัฐด้วยอิเล็กทรอนิกส์ตามแบบในข้อ ๑.๖ (๒) โดยไม่ต้องแนบในรูปแบบ PDF File (Portable Document Format)

ทั้งนี้ เมื่อผู้ยื่นข้อเสนอดำเนินการแนบไฟล์เอกสารตามบัญชีเอกสารส่วนที่ ๒ ครบถ้วนถูกต้องแล้ว ระบบจัดซื้อจัดจ้างภาครัฐด้วยอิเล็กทรอนิกส์จะสร้างบัญชีเอกสารส่วนที่ ๒ ตามแบบในข้อ ๑.๖ (๒) ให้โดยผู้ยื่นข้อเสนอไม่ต้องแนบบัญชีเอกสารส่วนที่ ๒ ดังกล่าวในรูปแบบ PDF File (Portable Document Format)

๔. การเสนอราคา

๔.๑ ผู้ยื่นข้อเสนอต้องยื่นข้อเสนอ และเสนอราคาทางระบบจัดซื้อจัดจ้างภาครัฐด้วยอิเล็กทรอนิกส์ตามที่กำหนดไว้ในเอกสารประกวดราคาอิเล็กทรอนิกส์นี้ โดยไม่มีเงื่อนไขใดๆ ทั้งสิ้น และจะต้องกรอกข้อความให้ถูกต้องครบถ้วน พร้อมทั้งหลักฐานแสดงตัวตนและทำการยืนยันตัวตนของผู้ยื่นข้อเสนอโดยไม่ต้องแนบใบเสนอราคาในรูปแบบ PDF File (Portable Document Format)

๔.๒ ให้ผู้ยื่นข้อเสนอกรอกรายละเอียดการเสนอราคาในใบเสนอราคาตามแบบเอกสารประกวดราคาจ้างก่อสร้างด้วยวิธีประกวดราคาอิเล็กทรอนิกส์ (e-bidding) ข้อ ๑.๒ ให้ครบถ้วนโดยไม่ต้องยื่นใบแจ้งปริมาณงานและราคา และใบบัญชีรายการก่อสร้างในรูปแบบ PDF File (Portable Document Format)

ในการเสนอราคาให้เสนอราคาเป็นเงินบาทและเสนอราคาได้เพียงครั้งเดียวและราคาเดียว โดยเสนอราคารวม หรือราคาต่อหน่วย หรือราคาต่อรายการ ตามเงื่อนไขที่ระบุไว้ท้ายใบเสนอราคาให้ถูกต้อง ทั้งนี้ ราคารวมที่เสนอจะต้องตรงกันทั้งตัวเลขและตัวหนังสือ ถ้าตัวเลขและตัวหนังสือไม่ตรงกัน ให้ถือตัวหนังสือเป็นสำคัญ โดยคิดราคารวมทั้งสิ้นซึ่งรวมค่าภาษีมูลค่าเพิ่ม ภาษีอากรอื่น และค่าใช้จ่ายที่ส่งไว้แล้ว

ราคาที่เสนอจะต้องเสนอกำหนดยื่นราคาไม่น้อยกว่า ๖๐ วัน ตั้งแต่วันเสนอราคาโดยภายในกำหนดยื่นราคา ผู้ยื่นข้อเสนอต้องรับผิดชอบราคาที่ตนได้เสนอไว้และจะถอนการเสนอราคามิได้

๔.๓ ผู้ยื่นข้อเสนอจะต้องเสนอกำหนดเวลาดำเนินการก่อสร้างแล้วเสร็จไม่เกิน ๓๐ วัน นับถัดจากวันลงนามในสัญญาจ้าง หรือวันที่ได้รับหนังสือแจ้งจาก จังหวัดพัทลุง ให้เริ่มทำงาน

๔.๔ ก่อนเสนอราคา ผู้ยื่นข้อเสนอควรตรวจดูร่างสัญญา ร่างรายละเอียดขอบเขตของงานทั้งโครงการ (Terms of Reference : TOR) ให้ถี่ถ้วนและเข้าใจเอกสารประกวดราคาจ้างอิเล็กทรอนิกส์ทั้งหมดเสียก่อนที่จะตกลงยื่นข้อเสนอตามเงื่อนไขในเอกสารประกวดราคาจ้างอิเล็กทรอนิกส์ทั้งหมด

๔.๕ ผู้ยื่นข้อเสนอจะต้องยื่นข้อเสนอและเสนอราคาทางระบบจัดซื้อจัดจ้างภาครัฐด้วยอิเล็กทรอนิกส์ในวันที่ ๓ มกราคม ๒๕๖๗ ระหว่างเวลา ๐๙.๐๐ น. ถึง ๑๒.๐๐ น. และเวลาในการเสนอราคาให้ถือตามเวลาของระบบจัดซื้อจัดจ้างภาครัฐด้วยอิเล็กทรอนิกส์เป็นเกณฑ์

เมื่อพ้นกำหนดเวลายื่นข้อเสนอและเสนอราคาแล้ว จะไม่รับเอกสารการยื่นข้อเสนอ และเสนอราคาใดๆ โดยเด็ดขาด

๔.๖ ผู้ยื่นข้อเสนอต้องจัดทำเอกสารสำหรับใช้ในการเสนอราคาในรูปแบบไฟล์เอกสารประเภท PDF File (Portable Document Format) โดยผู้ยื่นข้อเสนอต้องเป็นผู้รับผิดชอบตรวจสอบความครบถ้วน ถูกต้อง และชัดเจนของเอกสาร PDF File ก่อนที่จะยืนยันการเสนอราคา แล้วจึงส่งข้อมูล (Upload) เพื่อเป็นการเสนอราคาให้แก่จังหวัดพัทลุง ผ่านทางระบบจัดซื้อจัดจ้างภาครัฐด้วยอิเล็กทรอนิกส์

๔.๗ คณะกรรมการพิจารณาผลการประกวดราคาอิเล็กทรอนิกส์จะดำเนินการตรวจสอบคุณสมบัติของผู้ยื่นข้อเสนอแต่ละรายว่า เป็นผู้ยื่นข้อเสนอที่มีผลประโยชน์ร่วมกันกับผู้ยื่นเสนอรายอื่นตาม ข้อ ๑.๕ (๑) หรือไม่ หากปรากฏว่าผู้ยื่นเสนอรายใดเป็นผู้ยื่นข้อเสนอที่มีผลประโยชน์ร่วมกันกับผู้ยื่นเสนอรายอื่น คณะกรรมการฯ จะตัดรายชื่อผู้ยื่นข้อเสนอราคาที่มีผลประโยชน์ร่วมกันนั้นออกจากการเป็นผู้ยื่นข้อเสนอ

หากปรากฏต่อคณะกรรมการพิจารณาผลการประกวดราคาอิเล็กทรอนิกส์ว่า ก่อนหรือในขณะที่มีการพิจารณาข้อเสนอ มีผู้ยื่นเสนอรายใดกระทำการอันเป็นการขัดขวางการแข่งขันอย่างเป็นธรรมตาม ข้อ ๑.๕ (๒) และคณะกรรมการฯ เชื่อว่ามีการกระทำอันเป็นการขัดขวางการแข่งขันอย่างเป็นธรรม คณะกรรมการฯ จะตัดรายชื่อผู้ยื่นเสนอรายนั้นออกจากการเป็นผู้ยื่นข้อเสนอ และจังหวัดพัทลุง จะพิจารณาลงโทษผู้ยื่นเสนอดังกล่าวเป็นผู้ทำงาน เว้นแต่จังหวัดพัทลุง จะพิจารณาเห็นว่าผู้ยื่นเสนอรายนั้น มิใช่เป็นผู้ริเริ่มให้มีการกระทำดังกล่าวและได้ให้ความร่วมมือเป็นประโยชน์ต่อการพิจารณาของจังหวัดพัทลุง

๔.๘ ผู้ยื่นข้อเสนอจะต้องปฏิบัติ ดังนี้

- (๑) ปฏิบัติตามเงื่อนไขที่ระบุไว้ในเอกสารประกวดราคาอิเล็กทรอนิกส์
- (๒) ราคาที่เสนอจะต้องเป็นราคาที่รวมภาษีมูลค่าเพิ่ม และภาษีอื่นๆ (ถ้ามี) รวมค่าใช้จ่ายที่
ปวงไว้ด้วยแล้ว
- (๓) ผู้ยื่นข้อเสนอจะต้องลงทะเบียนเพื่อเข้าสู่กระบวนการเสนอราคา ตามวัน เวลา
ที่กำหนด
- (๔) ผู้ยื่นข้อเสนอจะถอนการเสนอราคาที่เสนอแล้วไม่ได้
- (๕) ผู้ยื่นข้อเสนอต้องศึกษาและทำความเข้าใจในระบบและวิธีการเสนอราคาด้วยวิธี
ประกวดราคาอิเล็กทรอนิกส์ ของกรมบัญชีกลางที่แสดงไว้ในเว็บไซต์ www.gprocurement.go.th

๔.๙ คู่สัญญาจัดทำแผนการทำงานมาให้ภายใน ๖๐ วัน นับถัดจากวันลงนามในสัญญา โดยจัดทำแผนการทำงานตามเอกสารแนบท้ายเอกสารประกวดราคาอิเล็กทรอนิกส์ เว้นแต่เป็นกรณีสัญญาที่มี
วงเงินไม่เกิน ๕๐๐,๐๐๐ บาท ทั้งนี้ แผนการทำงานให้ถือเป็นเอกสารส่วนหนึ่งของสัญญา

๔.๑๐ ผู้ยื่นข้อเสนอที่เป็นผู้ชนะการเสนอราคาต้องจัดทำแผนการใช้พัสดุที่ผลิตภายในประเทศและ
แผนการใช้เหล็กที่ผลิตภายในประเทศ โดยยื่นให้หน่วยงานของรัฐภายใน ๖๐ วัน นับถัดจากวันลงนามในสัญญา

๕. หลักเกณฑ์และสิทธิในการพิจารณา

๕.๑ การพิจารณาผลการยื่นข้อเสนอประกวดราคาอิเล็กทรอนิกส์ครั้งนี้ จังหวัดพัทลุง
จะพิจารณาตัดสินโดยใช้หลักเกณฑ์ ราคา

๕.๒ การพิจารณาผู้ชนะการยื่นข้อเสนอ

กรณีใช้หลักเกณฑ์ราคาการพิจารณาผู้ชนะการยื่นข้อเสนอจังหวัดพัทลุงจะพิจารณาจาก
ราคารวม

๕.๓ หากผู้ยื่นข้อเสนอรายใดมีคุณสมบัติไม่ถูกต้องตามข้อ ๒ หรือยื่นหลักฐานการยื่นข้อเสนอไม่
ถูกต้อง หรือไม่ครบถ้วนตามข้อ ๓ หรือยื่นข้อเสนอไม่ถูกต้องตามข้อ ๔ แล้ว คณะกรรมการพิจารณาผลการ
ประกวดราคาอิเล็กทรอนิกส์จะไม่รับพิจารณาข้อเสนอของผู้ยื่นข้อเสนอรายนั้น เว้นแต่ผู้ยื่นข้อเสนอรายใดเสนอ
เอกสารทางเทคนิคหรือรายละเอียดคุณลักษณะเฉพาะของพัสดุที่จะจ้างไม่ครบถ้วน หรือเสนอรายละเอียด
แตกต่างไปจากเงื่อนไขที่ จังหวัดพัทลุง กำหนดไว้ในประกาศและเอกสารประกวดราคาอิเล็กทรอนิกส์ ในส่วนที่
มิใช่สาระสำคัญและความแตกต่างนั้นไม่มีผลทำให้เกิดการได้เปรียบเสียเปรียบต่อผู้ยื่นข้อเสนอรายอื่น หรือเป็น
การผิดพลาดเล็กน้อย คณะกรรมการฯ อาจพิจารณาผ่อนปรนการตัดสินผู้ยื่นข้อเสนอรายนั้น

๕.๔ จังหวัดพัทลุง สงวนสิทธิ์ไม่พิจารณาข้อเสนอของผู้ยื่นข้อเสนอโดยไม่มีการผ่อนผัน
ในกรณีดังต่อไปนี้

(๑) ไม่ปรากฏชื่อผู้ยื่นข้อเสนอรายนั้นในบัญชีรายชื่อผู้รับเอกสารประกวดราคาอิเล็กทรอนิกส์ทาง
ระบบจัดซื้อจัดจ้างด้วยอิเล็กทรอนิกส์ หรือบัญชีรายชื่อผู้ซื้อเอกสารประกวดราคาอิเล็กทรอนิกส์ทางระบบจัดซื้อจัด
จ้างด้วยอิเล็กทรอนิกส์ ของ จังหวัดพัทลุง

(๒) ไม่กรอกชื่อผู้ยื่นข้อเสนอในการเสนอราคาทางระบบจัดซื้อจัดจ้างด้วยอิเล็กทรอนิกส์

(๓) เสนอรายละเอียดแตกต่างไปจากเงื่อนไขที่กำหนดในเอกสารประกวดราคา
อิเล็กทรอนิกส์ที่เป็นสาระสำคัญ หรือมีผลทำให้เกิดความได้เปรียบเสียเปรียบแก่ผู้ยื่นข้อเสนอรายอื่น

๕.๕ ในการตัดสินการประกวดราคาอิเล็กทรอนิกส์หรือในการทำสัญญา คณะกรรมการพิจารณาผล
การประกวดราคาอิเล็กทรอนิกส์หรือ จังหวัดพัทลุง มีสิทธิให้ผู้ยื่นข้อเสนอชี้แจงข้อเท็จจริงเพิ่มเติมได้ จังหวัด
พัทลุง มีสิทธิที่จะไม่รับข้อเสนอ ไม่รับราคา หรือไม่ทำสัญญา หากข้อเท็จจริงดังกล่าวไม่เหมาะสมหรือไม่
ถูกต้อง

๕.๖ จังหวัดพัทลุง ทรงไว้ซึ่งสิทธิที่จะไม่รับราคาต่ำสุด หรือราคาหนึ่งราคาใด หรือราคาที่เสนอทั้งหมด ก็ได้ และอาจพิจารณาเลือกจ้างในจำนวน หรือขนาด หรือเฉพาะรายการหนึ่งรายการใด หรืออาจจะยกเลิกการประกวดราคาอิเล็กทรอนิกส์โดยไม่พิจารณาจัดจ้างเลยก็ได้ สุดแต่จะพิจารณา ทั้งนี้ เพื่อประโยชน์ของทางราชการเป็นสำคัญ และให้ถือว่าการตัดสินใจของจังหวัดพัทลุง เป็นเด็ดขาดผู้ยื่นข้อเสนอจะเรียกร้องค่าใช้จ่ายหรือค่าเสียหายใดๆ มิได้ รวมทั้งจังหวัดพัทลุง จะพิจารณายกเลิกการประกวดราคาอิเล็กทรอนิกส์และลงโทษผู้ยื่นข้อเสนอเป็นผู้ทำงาน ไม่ว่าจะเป็นผู้ยื่นข้อเสนอที่ได้รับการคัดเลือกหรือไม่ก็ตาม หากมีเหตุที่เชื่อถือได้ว่าผู้ยื่นข้อเสนอกระทำการโดยไม่สุจริต เช่น การเสนอเอกสารอันเป็นเท็จ หรือใช้ชื่อบุคคลธรรมดา หรือนิติบุคคลอื่นมาเสนอราคาแทน เป็นต้น

ในกรณีที่ผู้ยื่นข้อเสนอรายที่เสนอราคาต่ำสุด เสนอราคาต่ำจนคาดหมายได้ว่าไม่อาจดำเนินงานตามเอกสารประกวดราคาอิเล็กทรอนิกส์ได้ คณะกรรมการพิจารณาผลการประกวดราคาอิเล็กทรอนิกส์หรือจังหวัดพัทลุง จะให้ผู้ยื่นข้อเสนออื่นชี้แจงและแสดงหลักฐานที่ทำให้เชื่อได้ว่าผู้ยื่นข้อเสนอสามารถดำเนินงานตามเอกสารประกวดราคาอิเล็กทรอนิกส์ให้เสร็จสมบูรณ์ หากคำชี้แจงไม่เป็นที่รับฟังได้ จังหวัดพัทลุง มีสิทธิที่จะไม่รับข้อเสนอหรือไม่รับราคาของผู้ยื่นข้อเสนอรายนั้น ทั้งนี้ ผู้ยื่นข้อเสนอดังกล่าวไม่มีสิทธิเรียกร้องค่าใช้จ่ายหรือค่าเสียหายใดๆ จากจังหวัดพัทลุง

๕.๗ ก่อนลงนามในสัญญา จังหวัดพัทลุง อาจประกาศยกเลิกการประกวดราคาอิเล็กทรอนิกส์ หากปรากฏว่ามีการกระทำที่เข้าลักษณะผู้ยื่นข้อเสนอที่ชนะการประกวดราคาหรือที่ได้รับการคัดเลือกมีผลประโยชน์ร่วมกัน หรือมีส่วนได้เสียกับผู้ยื่นข้อเสนอรายอื่น หรือขัดขวางการแข่งขันอย่างเป็นธรรม หรือสมยอมกันกับผู้ยื่นข้อเสนอรายอื่น หรือเจ้าหน้าที่ในการเสนอราคา หรือสื่อว่ากระทำการทุจริตอื่นใดในการเสนอราคา

๕.๘ หากผู้ยื่นข้อเสนอซึ่งเป็นผู้ประกอบการ SMEs เสนอราคาสูงกว่าราคาต่ำสุดของผู้ยื่นข้อเสนอรายอื่นที่ไม่เกินร้อยละ ๑๐ ให้หน่วยงานของรัฐจัดซื้อจัดจ้างจากผู้ประกอบการ SMEs ดังกล่าว โดยจัดเรียงลำดับผู้ยื่นข้อเสนอซึ่งเป็นผู้ประกอบการ SMEs ซึ่งเสนอราคาสูงกว่าราคาต่ำสุดของผู้ยื่นข้อเสนอรายอื่นไม่เกินร้อยละ ๑๐ ที่ จะเรียกมาทำสัญญาไม่เกิน ๓ ราย

ผู้ยื่นข้อเสนอที่เป็นกิจการร่วมค้าที่จะได้สิทธิตามวรรคหนึ่ง ผู้เข้าร่วมค้าทุกรายจะต้องเป็นผู้ประกอบการ SMEs

๕.๙ หากผู้ยื่นข้อเสนอซึ่งมิใช่ผู้ประกอบการ SMEs แต่เป็นบุคคลธรรมดาที่ถือสัญชาติไทยหรือนิติบุคคลที่จัดตั้งขึ้นตามกฎหมายไทยเสนอราคาสูงกว่าราคาต่ำสุดของผู้ยื่นข้อเสนอซึ่งเป็นบุคคลธรรมดาที่มีได้ถือสัญชาติไทยหรือนิติบุคคลที่จัดตั้งขึ้นตามกฎหมายของต่างประเทศไม่เกินร้อยละ ๓ ให้หน่วยงานของรัฐจัดซื้อจัดจ้างจากผู้ยื่นข้อเสนอซึ่งเป็นบุคคลธรรมดาที่ถือสัญชาติไทยหรือนิติบุคคลที่จัดตั้งขึ้นตามกฎหมายไทยดังกล่าว

ผู้ยื่นข้อเสนอที่เป็นกิจการร่วมค้าที่จะได้สิทธิตามวรรคหนึ่ง ผู้เข้าร่วมค้าทุกรายจะต้องเป็นผู้ประกอบการที่เป็นบุคคลธรรมดาที่ถือสัญชาติไทยหรือนิติบุคคลที่จัดตั้งขึ้นตามกฎหมายไทย

๖. การทำสัญญาจ้างก่อสร้าง

ผู้ชนะการประกวดราคาอิเล็กทรอนิกส์จะต้องทำสัญญาจ้างตามแบบสัญญา ดังระบุในข้อ ๑.๓ หรือทำข้อตกลงเป็นหนังสือกับจังหวัดพัทลุง ภายใน ๗ วัน นับถัดจากวันที่ได้รับแจ้ง และจะต้องวางหลักประกันสัญญาเป็นจำนวนเงินเท่ากับร้อยละ ๕ ของราคาค่าจ้างที่ประกวดราคาอิเล็กทรอนิกส์ ให้จังหวัดพัทลุง ยึดถือไว้ในขณะทำสัญญาโดยใช้หลักประกันอย่างหนึ่งอย่างใด ดังต่อไปนี้

๖.๑ เงินสด

๖.๒ เช็ครีหรือตราพท์ที่ธนาคารเซ็นส่งจ่าย ซึ่งเป็นเช็ครีหรือตราพท์ลงวันที่ที่ใช้เช็ครีหรือตราพท์นั้นชำระต่อเจ้าหน้าที่ในวันทำสัญญา หรือก่อนวันนั้นไม่เกิน ๓ วันทำการ

๖.๓ หนังสือค้ำประกันของธนาคารภายในประเทศ ตามตัวอย่างที่คณะกรรมการนโยบายกำหนด ดังระบุในข้อ ๑.๔ (๒) หรือจะเป็นหนังสือค้ำประกันอิเล็กทรอนิกส์ตามวิธีการที่กรมบัญชีกลางกำหนด

๖.๔ หนังสือค้ำประกันของบริษัทเงินทุน หรือบริษัทเงินทุนหลักทรัพย์ที่ได้รับอนุญาตให้ประกอบกิจการเงินทุนเพื่อการพาณิชย์และประกอบธุรกิจค้ำประกันตามประกาศของธนาคารแห่งประเทศไทย ตามรายชื่อบริษัทเงินทุนที่ธนาคารแห่งประเทศไทยแจ้งเวียนให้ทราบ โดยอนุโลมให้ใช้ตามตัวอย่างหนังสือค้ำประกันของธนาคารที่คณะกรรมการนโยบายกำหนด ดังระบุในข้อ ๑.๔ (๒)

๖.๕ พันธบัตรรัฐบาลไทย

หลักประกันนี้จะคืนให้ โดยไม่มีดอกเบี้ยภายใน ๑๕ วัน นับถัดจากวันที่ผู้ชนะการประกวดราคาอิเล็กทรอนิกส์ (ผู้รับจ้าง) พ้นจากข้อผูกพันตามสัญญาจ้างแล้ว

๗. ค่าจ้างและการจ่ายเงิน

จังหวัดพัทลุง จะจ่ายค่าจ้างซึ่งได้รวมภาษีมูลค่าเพิ่ม ตลอดจนภาษีอากรอื่นๆ และค่าใช้จ่ายที่ปวงด้วยแล้ว โดยถือราคาเหมารวมเป็นเกณฑ์ และกำหนดการจ่ายเงินเป็น จำนวน ๑ งวด จำนวนเงิน ๑๐๐% ของเงินสัญญาจ้าง เมื่อผู้รับจ้างได้ดำเนินงานแล้วเสร็จครบถ้วน ถูกต้องตามรูปแบบรายการและสัญญาทุกประการ

๘. อัตราค่าปรับ

ค่าปรับตามสัญญาจ้างแนบท้ายเอกสารประกวดราคาอิเล็กทรอนิกส์นี้ หรือข้อตกลงจ้างเป็นหนังสือจะกำหนด ดังนี้

๘.๑ กรณีที่ผู้รับจ้างนำงานที่รับจ้างไปจ้างช่วงให้ผู้อื่นทำอีกทอดหนึ่งโดยไม่ได้รับอนุญาตจากจังหวัดพัทลุง จะกำหนดค่าปรับสำหรับการฝ่าฝืนดังกล่าวเป็นจำนวนร้อยละ ๑๐ ของวงเงินของงานจ้างช่วงนั้น

๘.๒ กรณีที่ผู้รับจ้างปฏิบัติผิดสัญญาจ้างก่อสร้าง นอกเหนือจากข้อ ๘.๑ จะกำหนดค่าปรับเป็นรายวันเป็นจำนวนเงินตายตัวในอัตราร้อยละ ๐.๑๐ ของราคางานจ้าง

๙. การรับประกันความชำรุดบกพร่อง

ผู้ชนะการประกวดราคาอิเล็กทรอนิกส์ซึ่งได้ทำสัญญาจ้างตามแบบดังระบุในข้อ ๑.๓ หรือข้อตกลงจ้างเป็นหนังสือ แล้วแต่กรณี จะต้องรับประกันความชำรุดบกพร่องของงานจ้างที่เกิดขึ้นภายในระยะเวลาไม่น้อยกว่า ๒ ปี นับถัดจากวันที่จังหวัดพัทลุง ได้รับมอบงาน โดยต้องบริหารจัดการซ่อมแซมแก้ไขให้ใช้การได้ดีดังเดิมภายใน ๗ วัน นับถัดจากวันที่ได้รับแจ้งความชำรุดบกพร่อง

๑๐. ข้อสงวนสิทธิ์ในการยื่นข้อเสนอและอื่นๆ

๑๐.๑ เงินค่าจ้างสำหรับงานจ้างครั้งนี้ ได้มาจากเงินนอกงบประมาณ เงินบำรุง ประจำปีงบประมาณ พ.ศ.๒๕๖๗

การลงนามในสัญญาจะกระทำได้อันเมื่อ จังหวัดพัทลุง ได้รับอนุมัติเงินค่าก่อสร้างจากเงินนอกงบประมาณ เงินบำรุง ประจำปีงบประมาณ พ.ศ.๒๕๖๗

๑๐.๒ เมื่อจังหวัดพัทลุง ได้คัดเลือกผู้ยื่นข้อเสนอรายใดให้เป็นผู้รับจ้าง และได้ตกลงจ้างตามการประกวดราคาอิเล็กทรอนิกส์แล้ว ถ้าผู้รับจ้างจะต้องส่งหรือนำสิ่งของมาเพื่องานจ้างดังกล่าวเข้ามาจากต่างประเทศ และของนั้นต้องนำเข้ามาโดยทางเรือในเส้นทางที่มีเรือไทยเดินอยู่ และสามารถให้บริการรับขนได้ตามที่รัฐมนตรีว่าการกระทรวงคมนาคมประกาศกำหนด ผู้ยื่นข้อเสนอซึ่งเป็นผู้รับจ้างจะต้องปฏิบัติตามกฎหมายว่าด้วยการส่งเสริมการพาณิชย์นาวี ดังนี้

(๑) แจ้งการสั่งหรือนำสิ่งของดังกล่าวเข้ามาจากต่างประเทศต่อกรมเจ้าท่า ภายใน ๗ วัน นับตั้งแต่วันที่ผู้รับจ้างสั่งหรือซื้อของจากต่างประเทศ เว้นแต่เป็นของที่รัฐมนตรีว่าการกระทรวงคมนาคมประกาศ ยกเว้นให้บรรทุกโดยเรืออื่นได้

(๒) จัดการให้สิ่งของดังกล่าวบรรทุกโดยเรือไทย หรือเรือที่มีสิทธิเช่นเดียวกับเรือไทยจาก ต่างประเทศมายังประเทศไทย เว้นแต่จะได้รับอนุญาตจากกรมเจ้าท่า ให้บรรทุกสิ่งของนั้น โดยเรืออื่น ที่มีใช้เรือไทย ซึ่งจะต้องได้รับอนุญาตเช่นนั้นก่อนบรรทุกของลงเรืออื่น หรือเป็นของที่รัฐมนตรีว่าการกระทรวง คมนาคมประกาศยกเว้นให้บรรทุกโดยเรืออื่น

(๓) ในกรณีที่ไม่ปฏิบัติตาม (๑) หรือ (๒) ผู้รับจ้างจะต้องรับผิดชอบตามกฎหมายว่าด้วยการ ส่งเสริมการพาณิชย์นาวี

๑๐.๓ ผู้ยื่นข้อเสนอซึ่งจังหวัดพัทลุง ได้คัดเลือกแล้ว ไม่ไปทำสัญญาหรือข้อตกลงจ้างเป็น หนังสือภายในเวลาที่กำหนดดังระบุไว้ในข้อ ๗ จังหวัดพัทลุง จะริบหลักประกันการยื่นข้อเสนอ หรือเรียกร้อง จากผู้ออกหนังสือค่าประกันการยื่นข้อเสนอทันที และอาจพิจารณาเรียกร้องให้ชดใช้ความเสียหายอื่น (ถ้ามี) รวมทั้งจะพิจารณาให้เป็นผู้ทำงานตามระเบียบกระทรวงการคลังว่าด้วยการจัดซื้อจัดจ้างและการบริหารพัสดุภาครัฐ

๑๐.๔ จังหวัดพัทลุง สงวนสิทธิ์ที่จะแก้ไขเพิ่มเติมเงื่อนไข หรือข้อกำหนดในแบบสัญญาหรือ ข้อตกลงจ้างเป็นหนังสือให้เป็นไปตามความเห็นของสำนักงานอัยการสูงสุด (ถ้ามี)

๑๐.๕ ในกรณีที่เอกสารแนบท้ายเอกสารประกวดราคาอิเล็กทรอนิกส์นี้ มีความขัดหรือแย้ง กัน ผู้ยื่นข้อเสนอจะต้องปฏิบัติตามคำวินิจฉัยของจังหวัดพัทลุง คำวินิจฉัยดังกล่าวให้ถือเป็นที่สุด และ ผู้ยื่นข้อเสนอไม่มีสิทธิเรียกร้องค่าใช้จ่ายใดๆ เพิ่มเติม

๑๐.๖ จังหวัดพัทลุง อาจประกาศยกเลิกการจัดจ้างในกรณีต่อไปนี้ได้ โดยที่ผู้ยื่นข้อเสนอจะ เรียกร้องค่าเสียหายใดๆ จากจังหวัดพัทลุง ไม่ได้

(๑) จังหวัดพัทลุง ไม่ได้ได้รับการจัดสรรเงินที่จะใช้ในการจัดจ้างหรือได้รับจัดสรร แต่ไม่เพียงพอที่จะทำการจัดจ้างครั้งนี้ต่อไป

(๒) มีการกระทำที่เข้าลักษณะผู้ยื่นข้อเสนอที่ชนะการจัดจ้างหรือที่ได้รับ การคัดเลือกมีผลประโยชน์ร่วมกัน หรือมีส่วนได้เสียกับผู้ยื่นข้อเสนอรายอื่น หรือขัดขวางการแข่งขันอย่างเป็นธรรม หรือสมยอมกันกับผู้ยื่นข้อเสนอรายอื่น หรือเจ้าหน้าที่ในการเสนอราคา หรือสื่อว่ากระทำการทุจริตอื่นใดใน การเสนอราคา

(๓) การทำการจัดจ้างครั้งนี้ต่อไปอาจก่อให้เกิดความเสียหายแก่จังหวัดพัทลุง หรือ กระทบต่อประโยชน์สาธารณะ

(๔) กรณีอื่นในทำนองเดียวกับ (๑) (๒) หรือ (๓) ตามที่กำหนดในกฎกระทรวง ซึ่งออกตามความในกฎหมายว่าด้วยการจัดซื้อจัดจ้างและการบริหารพัสดุภาครัฐ

๑๑. มาตรฐานฝีมือช่าง

เมื่อจังหวัดพัทลุง ได้คัดเลือกผู้ยื่นข้อเสนอรายใดให้เป็นผู้รับจ้างและได้ตกลงจ้างก่อสร้างตาม ประกาศนี้แล้วผู้ยื่นข้อเสนอจะต้องตกลงว่าในการปฏิบัติงานก่อสร้างดังกล่าว ผู้ยื่นข้อเสนอจะต้องมีและ ใช้ผู้ผ่านการทดสอบมาตรฐานฝีมือช่างหรือผู้ผ่านการทดสอบมาตรฐานฝีมือช่างจากคณะกรรมการกำหนด มาตรฐานและทดสอบฝีมือแรงงาน หรือสถาบันของทางราชการอื่น หรือผู้มีวุฒิบัตรระดับ ปวช. ปวส. และ ปวท. หรือเทียบเท่าจากสถาบันการศึกษาที่ ก.พ. รับรองให้เข้ารับราชการได้ในอัตราไม่ต่ำกว่าร้อยละ ๑๐ ของแต่ละ สาขาช่างแต่จะต้องมีจำนวนช่างอย่างน้อย ๑ คน ในแต่ละสาขาช่าง ดังต่อไปนี้

๑๒.๑ ช่างโยธาหรือช่างก่อสร้าง

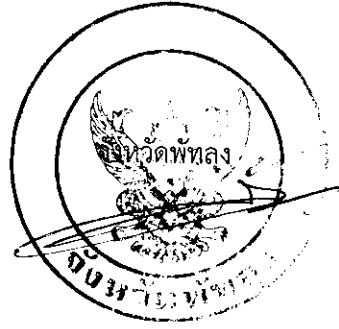
๑๒. การปฏิบัติตามกฎหมายและระเบียบ

ในระหว่างระยะเวลาการก่อสร้าง ผู้ยื่นข้อเสนอที่ได้รับการคัดเลือกให้เป็นผู้รับจ้างต้องปฏิบัติตามหลักเกณฑ์ที่กฎหมายและระเบียบได้กำหนดไว้โดยเคร่งครัด

๑๓. การประเมินผลการปฏิบัติงานของผู้ประกอบการ

จังหวัดพัทลุง สามารถนำผลการปฏิบัติงานแล้วเสร็จตามสัญญาของผู้ยื่นข้อเสนอที่ได้รับการคัดเลือกให้เป็นผู้รับจ้างเพื่อนำมาประเมินผลการปฏิบัติงานของผู้ประกอบการ

ทั้งนี้ หากผู้ยื่นข้อเสนอที่ได้รับการคัดเลือกไม่ผ่านเกณฑ์ที่กำหนดจะถูกระงับการยื่นข้อเสนอหรือทำสัญญากับจังหวัดพัทลุง ไว้ชั่วคราว



[Handwritten signature]

บัญชีแสดงรายการก่อสร้างสำหรับงานก่อสร้างอาคาร

ส่วนราชการ โรงพยาบาลพัทลุง กระทรวงสาธารณสุข โทร. 0 74609 500

| | | | | | |
|--------------------------|---|--|--------------------|--------------------------------------|------|
| <input type="checkbox"/> | ประเภท | งานอาคาร | | | |
| <input type="checkbox"/> | สถานที่ก่อสร้าง | โรงพยาบาลพัทลุง | | | |
| <input type="checkbox"/> | หน่วยงานออกแบบแปลนและรายการ | โรงพยาบาลพัทลุง | ชื่อโครงการ | ปรับปรุงผิวจราจรภายในโรงพยาบาลพัทลุง | |
| <input type="checkbox"/> | แบบเลขที่ + เอกสารเลขที่ | รพ.พท.คว.661130 | พื้นที่ | 1598.00 ตร.ม. | |
| <input type="checkbox"/> | ประมาณราคาตามแบบ | ปร.4 | จำนวน | 1 | แผ่น |
| <input type="checkbox"/> | | | จำนวนชั้น | ชั้น | |
| <input type="checkbox"/> | ราคาค่าวัสดุ | สำนักดัชนีเศรษฐกิจการค้า กระทรวงพาณิชย์ สำนักงานพาณิชย์จังหวัดพัทลุง ประจำเดือน พฤศจิกายน 2566 | | | |
| <input type="checkbox"/> | ราคาค่าแรงงานตามบัญชีค่าแรงงาน / ค่าดำเนินการ | สำหรับถอดแบบคำนวณราคากลางงานก่อสร้าง | | | |
| <input type="checkbox"/> | ประมาณราคาเมื่อเดือนธันวาคม 2566 | <input type="checkbox"/> | ปรับราคาเมื่อเดือน | | |

หลักเกณฑ์การกำหนดราคากลางงานก่อสร้าง หนังสือกรมบัญชีกลางที่ กค.0433.2 / ว.135 ลว. 3 มีนาคม 2566 และ กค.0433.2/ว1288 ลว.17 ตุลาคม 2565
 FACTOR . F ประเภทงานอาคาร เื่อนโย - เงินล่วงหน้าจ่าย 0% , - เงินประกันผลงานหัก 0 % , - ดอกเบี้ยเงินกู้ 6 % , ค่าภาษีมูลค่าเพิ่ม 7 %

| ลำดับที่ | รายการ | ราคาค่าก่อสร้าง | | หมายเหตุ |
|------------------------------|--|-------------------------------------|-----------|-----------------|
| | | | | |
| 1 | ค่างานส่วนที่ 1 ค่างานต้นทุน (คำนวณในราคาทุน) | | 440,138.5 | |
| | ราคารวมค่า Factor F | 1.3074 | 0 | 575,437.1 |
| 2 | ค่างานส่วนที่ 2 หมวดงานครุภัณฑ์จัดซื้อหรือสั่งซื้อ | | 0 | 0 |
| | ราคารวมค่าภาษีมูลค่าเพิ่ม (VAT) | 7 % | 0 | 0 |
| 3 | ค่างานส่วนที่ 3 ค่าใช้จ่ายพิเศษตามข้อกำหนด (ถ้ามี) | | 0 | 0 |
| | | | 0 | |
| รวมเงิน (1)+(2)+(3) | | | 0 | 575,437 |
| คิดเป็นเงินทั้งสิ้นโดยประมาณ | | | 0 | 575,400 |
| (ตัวอักษร) | | ห้าแสนเจ็ดหมื่นห้าพันสี่ร้อยบาทถ้วน | | |
| พื้นที่ | 1,598 ตร.ม. | เฉลี่ยราคา | | 360 บาท / ตร.ม. |

คณะกรรมการจัดทำร่างขอบเขตของงานและราคากลาง ตามคำสั่งจังหวัดพัทลุง ที่ 2552/2566 ณ วันที่ 29 พฤศจิกายน พ.ศ.2566

(ลงชื่อ) ประธานกรรมการ
 (นางนันทนา เรืองพุด)
 นายช่างเทคนิคชำนาญงาน

(ลงชื่อ) กรรมการ
 (กิตติพงษ์ หอยมณี)
 วิศวกรโยธา

(ลงชื่อ) กรรมการ
 (นายฐานะ สมมาตร)
 นายช่างเทคนิคชำนาญงาน

หมายเหตุ - ปริมาณงานใน BOQ นี้ไม่สามารถนำไปใช้อ้างอิงในการก่อสร้างจริงได้ ผู้เสนอราคาต้องเสนอตามแบบรูปและเอกสารรายการประกอบแบบที่กำหนด

- บัญชีแสดงปริมาณวัสดุเป็นเอกสารราชการโรงพยาบาลพัทลุง
ใช้เฉพาะเป็นแนวทางในการประมาณราคาเท่านั้น

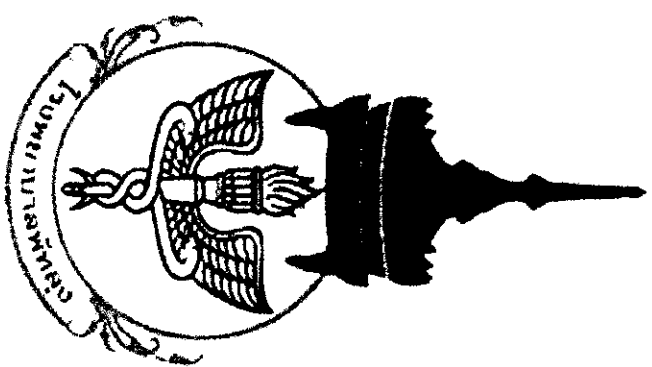
- หากต้องการ ใช้ BOQ นี้ให้ผู้เสนอราคา กรอกรายละเอียดในการเสนอราคา จะต้องลบปริมาณวัสดุและราคาออกก่อน

บัญชีแสดงรายการก่อสร้างสำหรับงานก่อสร้างอาคาร

| | | | | |
|-----------------|--|--------------|-----------------|----------|
| โครงการก่อสร้าง | ปรับปรุงผิวจราจรภายในโรงพยาบาลพัทลุง | แบบเลขที่ | รพ.พท.คว.661130 | |
| สถานที่ก่อสร้าง | โรงพยาบาลพัทลุง | เอกสารเลขที่ | | |
| ลำดับ | รายการ | จำนวนเงิน | | หมายเหตุ |
| | | | | |
| | ส่วนที่ 1 ค่างานต้นทุน | | | |
| | กลุ่มงานที่ 1 | | | |
| | (คิดเฉพาะค่าวัสดุและค่าแรงงานหรือทุนซึ่งยังไม่รวมค่าอำนวยความสะดวก ดอกเบี้ย ค่าไร และภาษี) | | | |
| 1 | งานโครงสร้างผิวทาง | | 395,824 | |
| 2 | งานอื่นๆ | | 44,315.0 | |
| | | | 0.0 | |
| | | | 0.0 | |
| | | | 0.0 | |
| | | | 0.0 | |
| | รวมค่างานกลุ่มงานที่ 1 | | 440,138.5 | |
| | รวมค่างานต้นทุน | | 440,138.5 | |

บัญชีแสดงรายการก่อสร้างสำหรับงานก่อสร้าง

| โครงการก่อสร้าง | ปรับปรุงผิวจราจรภายในโรงพยาบาลพัทลุง | | | | แบบเลขที่ | รพ.พท.คว.661130 | | |
|--|--|-----------------|----------------|-----------|------------------|-----------------|-----------------|------------------|
| สถานที่ก่อสร้าง | โรงพยาบาลพัทลุง อำเภอเมือง จังหวัดพัทลุง | | | | เอกสารเลขที่ | | | |
| ผู้ประมาณการ | | วันที่ประมาณการ | พฤศจิกายน 2566 | | พื้นที่ | 1,598.0 ตร.ม. | | |
| ผู้ปรับราคา/แก้ไข | | วันที่แจ้งราคา | | | จำนวน | ชั้น | | |
| ผู้ตรวจสอบ | | | | | | | | |
| ลำดับ | รายการ | หน่วย | จำนวน | ราคาวัสดุ | | ค่าแรงงาน | | ราคารวม |
| | | | | ต่อหน่วย | เป็นเงิน | ต่อหน่วย | เป็นเงิน | |
| | ส่วนที่ 1 ค่างานต้นทุน | | | | | | | |
| | กลุ่มงานที่ 1 | | | | | | | |
| | 1. งานโครงสร้างผิวทาง | | | | | | | |
| 1.1 | แทคโค้ต (Tack Coat) | ตร.ม. | 1,598.0 | 14.23 | 22,739.5 | - | - | 22,739.5 |
| 1.2 | งานผิวทางลาดยาง (Asphastic Concrete) | ตร.ม. | 1,598.0 | 233.00 | 372,334.0 | - | - | 372,334.0 |
| | หนา 0.05 ม. | | | | | | | |
| 1.3 | แผ่นใยสังเคราะห์ (Geotextile) | ตร.ม. | 25.0 | 25.0 | 625.0 | 5.0 | 125.0 | 750.0 |
| | รวม 1. งานโครงสร้างผิวทาง | | | | 395,698.5 | | 125.0 | 395,823.5 |
| | 2. งานอื่นๆ | | | | | | | |
| 2.1 | งานปรับปรุงผิวถนนคอนกรีตเดิม | งาน | 1.0 | 5,000.0 | 5,000.0 | - | - | 5,000.0 |
| 2.2 | งานปรับปรุงผิวถนนคอนกรีตเดิม | ตร.ม. | 1,598.0 | - | - | 10.0 | 15,980.0 | 15,980.0 |
| 2.3 | งานเหล็กฝาบ่อพักน้ำเสีย | จุด | 16.0 | 135.0 | 2,160.0 | 100.0 | 1,600.0 | 3,760.0 |
| 2.4 | งานตีเส้นจราจร | ตร.ม. | 67.5 | 290.0 | 19,575.0 | - | - | 19,575.0 |
| | รวม 2. งานอื่นๆ | | | | 26,735.0 | | 17,580.0 | 44,315.0 |
| <p>หมายเหตุ : - ปริมาณงานใน BOQ นี้ไม่สามารถนำไปใช้อ้างอิงในการก่อสร้างจริงได้ ผู้เสนอราคาต้องเสนอตามแบบรูป และเอกสารรายการประกอบแบบที่กำหนด</p> <p>- บัญชีแสดงปริมาณวัสดุเป็นเอกสารราชการโรงพยาบาลพัทลุง</p> <p>ใช้เฉพาะเป็นแนวทางในการประมาณราคาเท่านั้น</p> | | | | | | | | |



ԽՍՍԻԱՍՏՆՍՉՈՒՍՍ ԺԱԾԿՆԻԿՆԵՐԾՈՒՄՏԱՆՄԱՆՍԻՏՈՒՄ **(ԵՒՄՎՈՒՆ, ԽՐԵՄԱՌԱՌՈՒՄ, ՎԱՃՈՒՄ, ԳՆԱՌԱՌՈՒՄ, ՈՒՅՉՍԻՏՈՒՄ, ԿԱՉՈՐԱԾՈՒՄ 7)**

ԽՈՒՅՄԱՆԱԴՆՈՒՄ

ՃԱՌՈՒԹՅՈՒՆ ԾՈՒԿՉՄԱՆՈՒՄ

สารบัญประเภทแบบ

Table with 2 columns: No. (No.) and Description (รายละเอียด) listing various types of drawings like A-00, A-01, A-02, etc.

รายละเอียดในการก่อสร้าง

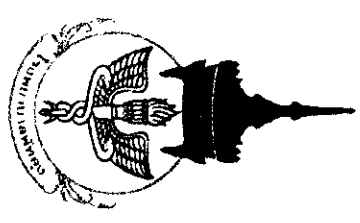
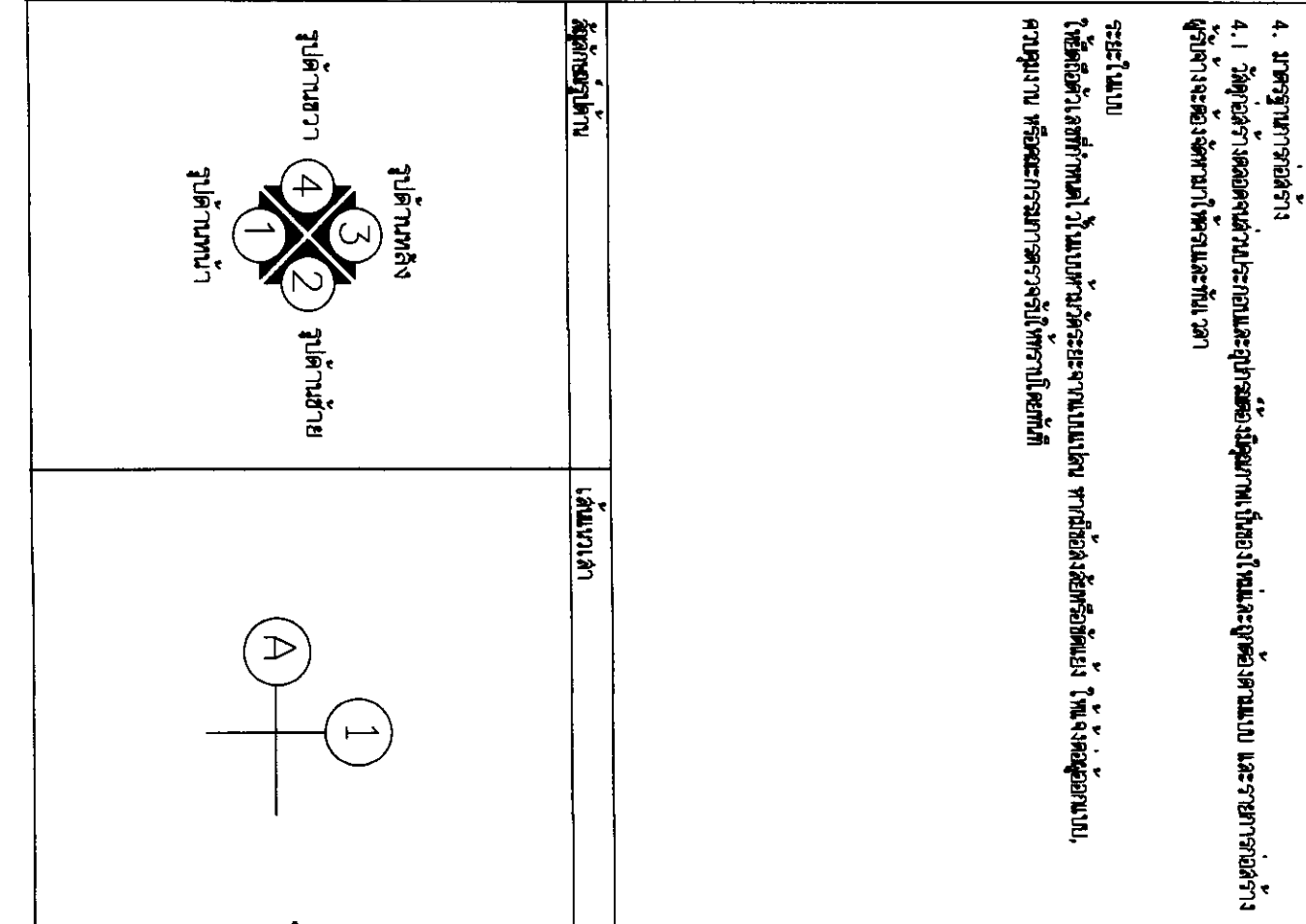
Table with 2 columns: Title (ลักษณะทั่วไป) and Description (รายละเอียด) detailing construction specifications and materials.

ลักษณะอาคารและข้อกำหนดทั่วไป

Table with 2 columns: Title (ลักษณะทั่วไป) and Description (รายละเอียด) detailing building characteristics and general requirements.

หมายเหตุ: รายละเอียดของงานเป็นหน้าที่ และความเหมาะสมในการใช้งาน... (Notes regarding drawing details and suitability for use.)

1. ชื่ออาคาร และสถานที่ตั้ง... 1.1 ผู้รับจ้างต้องจัดทำ... 1.2 ผู้รับจ้างต้อง... (Main construction details and contractor responsibilities.)



โรงเรียนบ้านลำตึง
421 ต.ลำตึง อ.เมือง จ.ลำปาง
โทรศัพท์ : 0-7460-9500

โครงการ: ...
สำรวจ/ออกแบบ/เขียนแบบ

ผู้รับจ้าง: ...
(วาที่ก่อสร้าง) ...

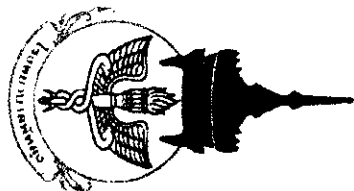
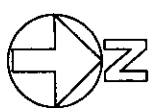
ผู้ควบคุมงาน: ...
(นางสาว) ...

ผู้ควบคุมงาน: ...
(นางสาว) ...

ผู้ควบคุมงาน: ...
(นางสาว) ...

ผู้ควบคุมงาน: ...
(นางสาว) ...

ผู้ควบคุมงาน: ...
(นางสาว) ...



โรงเรียนราชภัฏอุดรธานี

421 ต.สุทวารวดี อ.เมือง จ.อุดรธานี
โทรศัพท์ : 0-7460-9500

โครงการ

ปรับปรุงถนน อาคารด้านข้างอาคารบริหาร
(ชั้น 1, 2, 3, 4, 5, 6, 7, 8, 9, 10, 11, 12, 13, 14, 15, 16, 17, 18, 19, 20, 21, 22, 23, 24, 25, 26, 27, 28, 29, 30, 31, 32, 33, 34, 35, 36, 37, 38, 39, 40, 41, 42, 43, 44, 45, 46, 47, 48, 49, 50, 51, 52, 53, 54, 55, 56, 57, 58, 59, 60, 61, 62, 63, 64, 65, 66, 67, 68, 69, 70, 71, 72, 73, 74, 75, 76, 77, 78, 79, 80, 81, 82, 83, 84, 85, 86, 87, 88, 89, 90, 91, 92, 93, 94, 95, 96, 97, 98, 99, 100)

สำรวจ/ออกแบบ/เขียนแบบ

ดร.พงษ์เมธ
(วิศวกร/สถาปนิก/ช่างเขียนแบบ)
นายวิชาญ วิชาญวิชาญ

ดร.พงษ์เมธ
(วิศวกร/สถาปนิก/ช่างเขียนแบบ)
นายวิชาญ วิชาญวิชาญ

(นางสาวกัญญา (เรื่องขอ)
หัวหน้ากองช่างก่อสร้างและช่างเทคนิค
กองช่างก่อสร้างและช่างเทคนิค

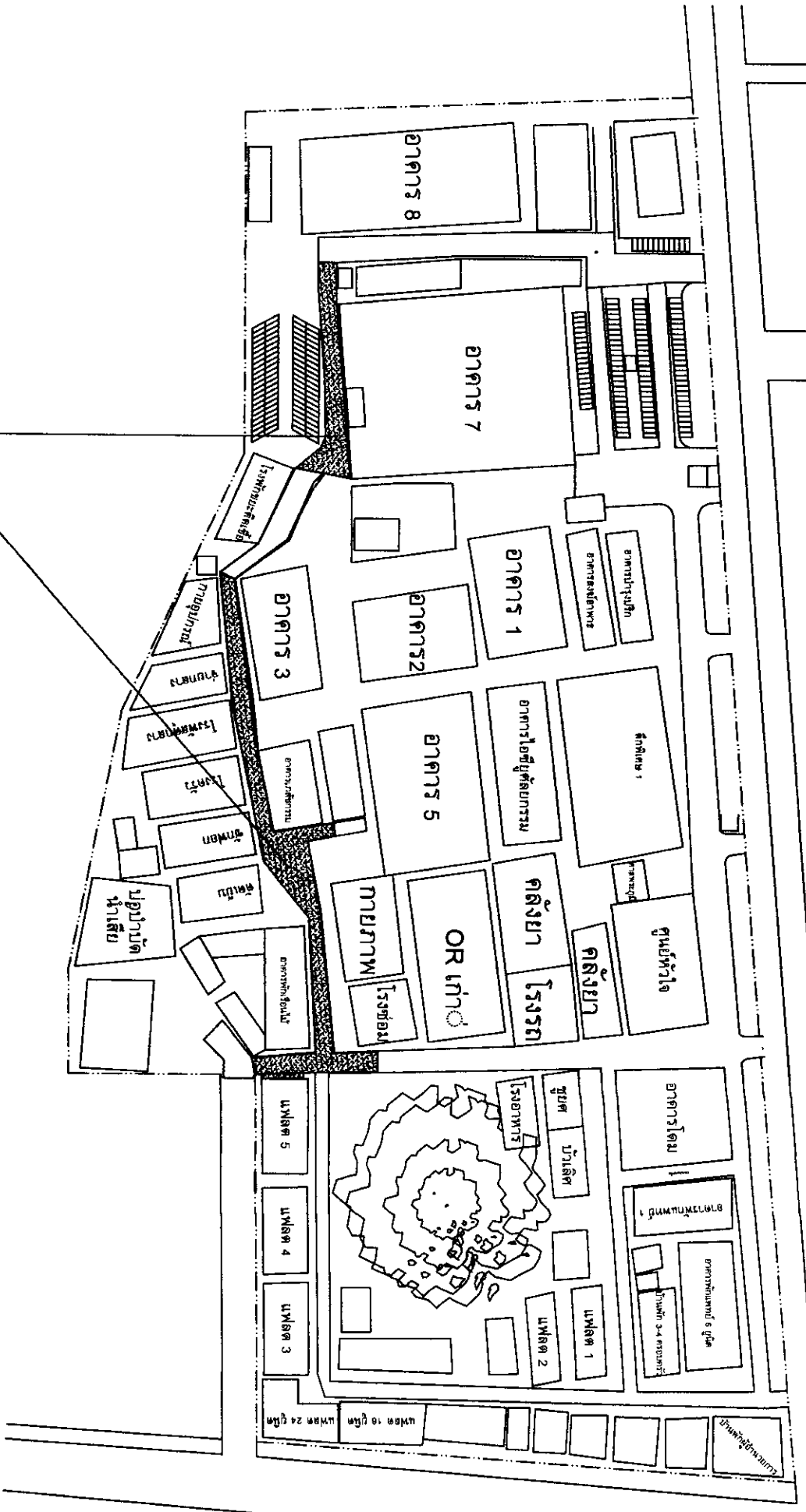
(นายเอกภรณ์ (เรื่องขอ)
รองผู้อำนวยการกองช่างก่อสร้าง

นายวิชาญ วิชาญวิชาญ
(ผ.อ.สุวิทย์ (เรื่องขอ)
ผู้อำนวยการกองช่างก่อสร้าง

ร.ท. พ.ท. ก.ว

| | | |
|------------|---------|--------|
| หมายเลขแบบ | แผ่นที่ | จำนวน |
| 661130 | A-02 | 3 / 13 |

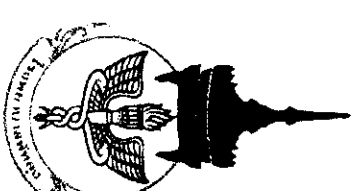
พื้นที่ปรับปรุงผิวถนน



สัญลักษณ์ประกอบแบบ

- พื้นที่ปรับปรุงผิวจราจรเดิมเป็นผิว ASPHALTIC CONCRETE ทนไฟ 0.05 เมตร
- รวมพื้นที่ทั้งหมดไม่น้อยกว่า 1,508 ตารางเมตร (พื้นที่ผิวจราจรเดิม)
- พร้อมตีเส้นจราจรขอบถนนทั้ง 2 ฝั่ง และเส้นกึ่งกลางถนนสำหรับแบ่งเลนจราจร (เส้นขอบถนนใช้สีขาว เส้นกลางถนนใช้สีเหลืองหรือสีส้ม)

แผนผังบริเวณ



โรงเรียนราชภัฏสกลนคร

421 ต.สุเทพารักษ์ อ.เมือง จ.สกลนคร
โทรศัพท์ : 0-7460-9500

โรงเรียน

ปรับปรุงถนน ขยายพื้นที่บริเวณด้านใต้ถนนสุริยา
(สี่แยก, ใต้สะพาน, ฝั่งขวา, ฝั่งซ้าย, ฝั่งหน้า, ฝั่งหลัง)

สำรวจ/ออกแบบ/เขียนแบบ

(เจ้าหน้าที่ยื่นขอรับใบอนุญาตประกอบวิชาชีพ)
วิศวกรโยธา

(นายสุภาวดี สมมาตย์)
ช่างเขียนแบบ ตรีโยธา

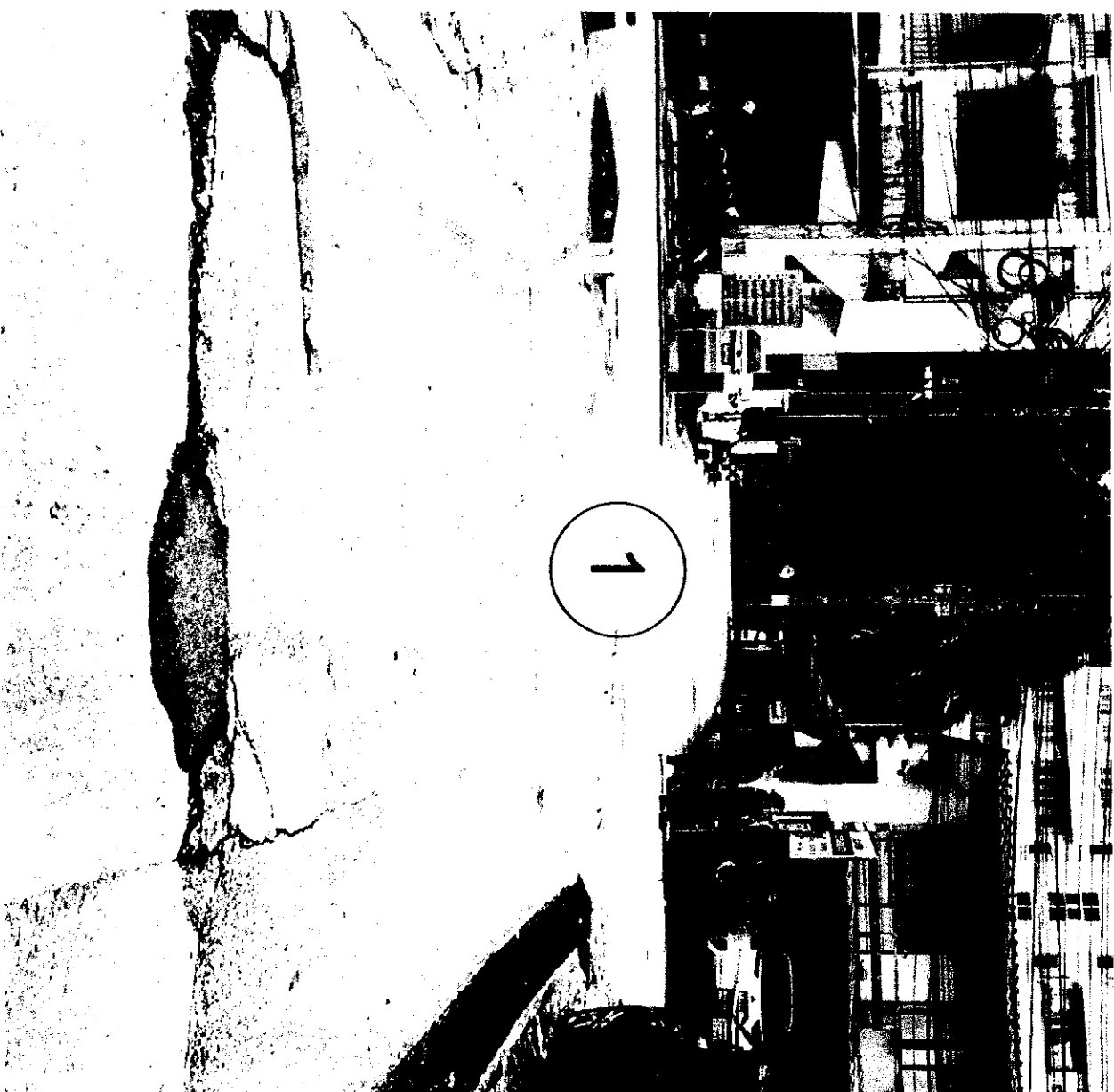
(นางนันทนา เรืองสุข)
ช่างเขียนแบบตรีโยธาและวิศวกรรมโยธา

(นายเอกภรณ์ กอกรงศ์อร)
ช่างเขียนแบบสถาปัตย์โยธา

(นายเอกภรณ์ กอกรงศ์อร)
ช่างเขียนแบบสถาปัตย์โยธา

(น.ท. สุภัทรชัย ไชยแก้ว)
ผู้ควบคุมการก่อสร้างเทศบาลนครสกลนคร

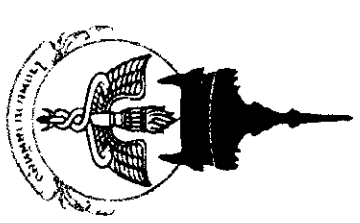
| | | | |
|--------|--------|--------|-------|
| เลขที่ | ประเภท | วันที่ | จำนวน |
| 661130 | A-04 | 5 | 13 |



1

ความกว้างประมาณ 5 เมตร ยาวประมาณ 36 เมตร ประมาณ 180 ตร.ม.

แบบแปลนขยายจุดที่ 1



โรงเรียนราชภัฏสุรินทร์

421 ม.สุราษฎร์ธานี อ.เมือง จ.สุรินทร์
โทรศัพท์ : 0-7460-9500

โรงเรียนราชภัฏสุรินทร์

โรงเรียนราชภัฏสุรินทร์

โรงเรียนราชภัฏสุรินทร์

โรงเรียนราชภัฏสุรินทร์

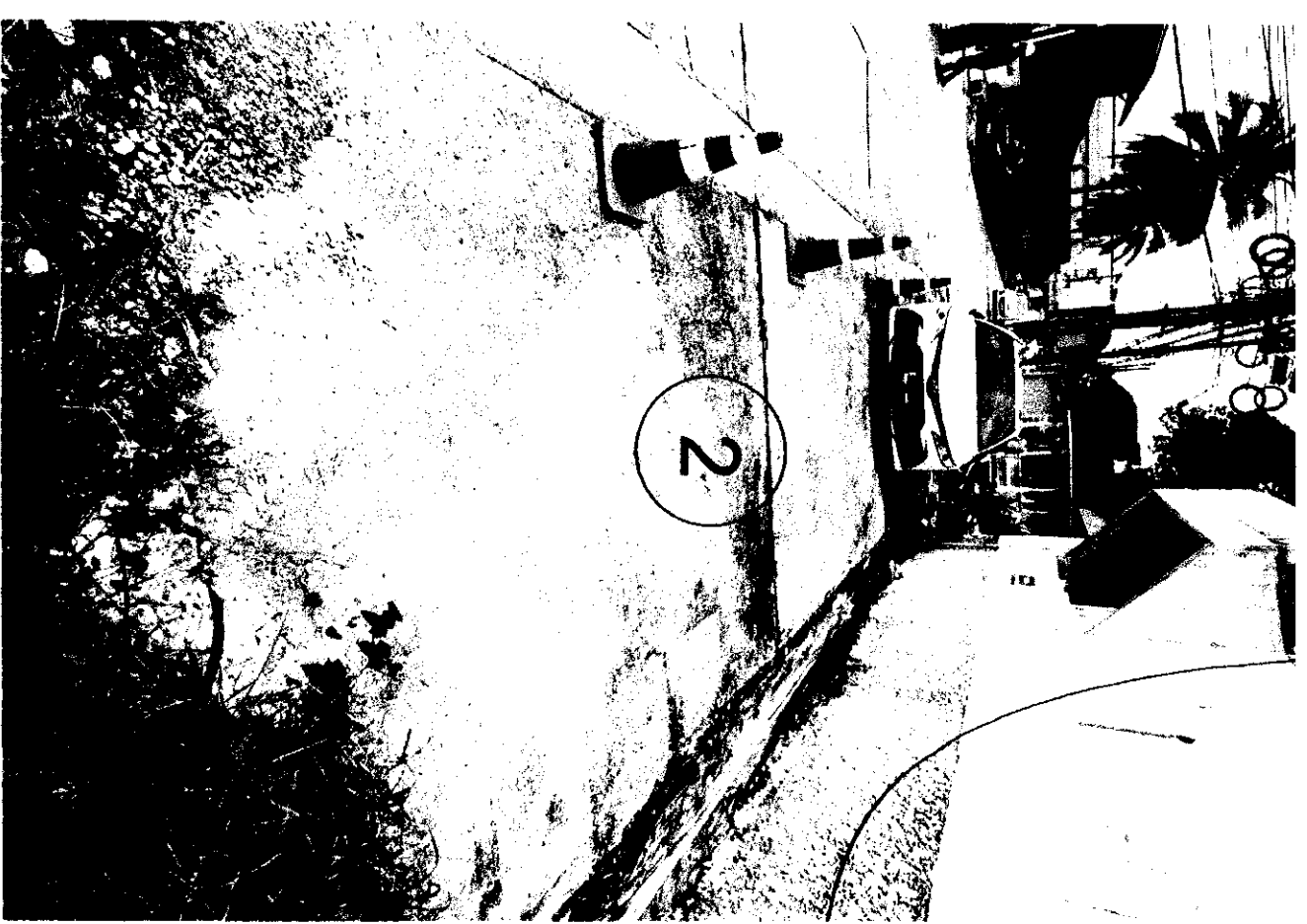
โรงเรียนราชภัฏสุรินทร์

โรงเรียนราชภัฏสุรินทร์

โรงเรียนราชภัฏสุรินทร์

โรงเรียนราชภัฏสุรินทร์

โรงเรียนราชภัฏสุรินทร์

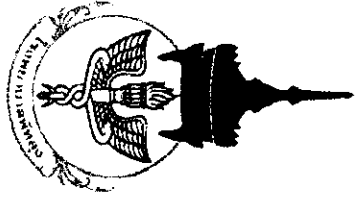


2

ความกว้างประมาณ 3 เมตร ยาวประมาณ 10 เมตร ประมาณ 30 ตร.ม.

แบบแปลนอาคารที่ 2

| | | |
|------------------------|------|-------|
| โรงเรียนราชภัฏสุรินทร์ | หน้า | จำนวน |
| 661130 | A-05 | 6 13 |



โรงพยาบาลตำรวจ

421 ม.สุทโธวณิช อ.เมือง ก.ท่าหลวง
โทรศัพท์ : 0-7480-9500

โรงพยาบาล

พร้อมทั้งขอ ศึกษานำเสนอจากหน่วยงานราชการ
(ตำรวจ, ไซเบอร์, ฝึกอบรม, ฝึกอบรม, ฝึกอบรม)

ผู้อำนวยการ/ผู้อำนวยการ

(เจ้าหน้าที่รับผิดชอบโครงการ)
นายแพทย์

(นายแพทย์ สมนาม)
นายแพทย์ สมนาม

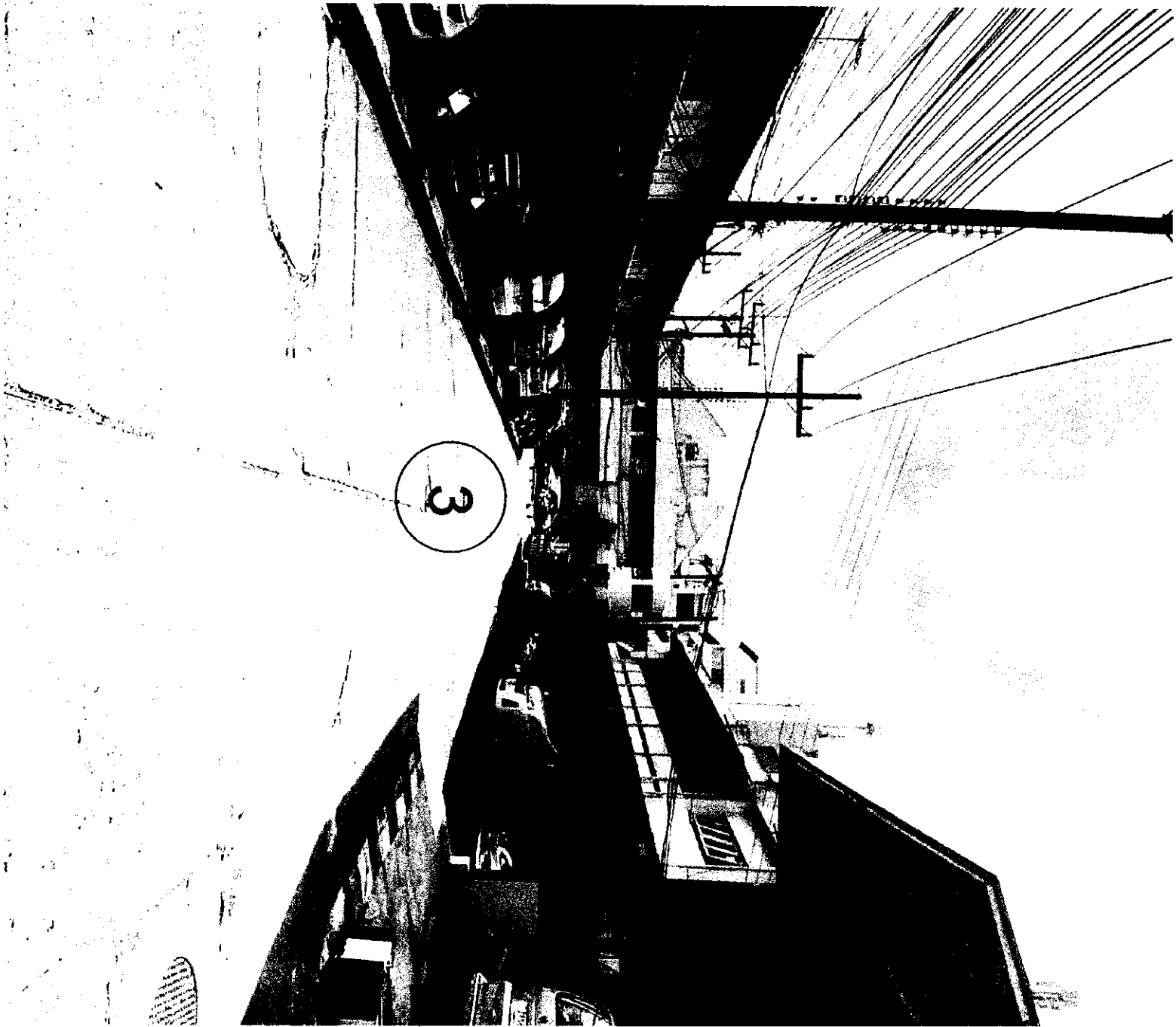
(นางนันทนา (รองชม))
นางนันทนา (รองชม)

(นายแพทย์พงศ์ กอทองศรี)
นายแพทย์พงศ์ กอทองศรี

(พ.น. สุทธิรักษ์ ปัทมวิ)
นายแพทย์ สุทธิรักษ์ ปัทมวิ

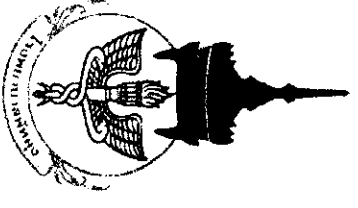
นายแพทย์

661130 A-06 7 13



3 ความกว้างประมาณ 5 เมตร ยาวประมาณ 43 เมตร ประมาณ 215 ตร.ม.

เลขที่โฉนดที่ดิน 3



โรงพยาบาลตัญจุง

421 ต.สุทวารวดี อ.เมือง จ.ตัญจุง
โทรศัพท์ : 0-7480-9500

โรงพยาบาล

ปรับปรุงแผน ภายใต้งานวางแผนแม่บทบริการ
(ด้าน: วิชาการ, วิชาการ, วิชาการ, วิชาการ, วิชาการ)

สำรวจ/ออกแบบ/เขียนแบบ

[Signature]
(เจ้าหน้าชื้อรับผิดชอบ งานเขียน)
วิศวกรโยธา

[Signature]
(นายสุภาวดี สมภาร)
ช่างช่างเทคนิค ตรีโยธา

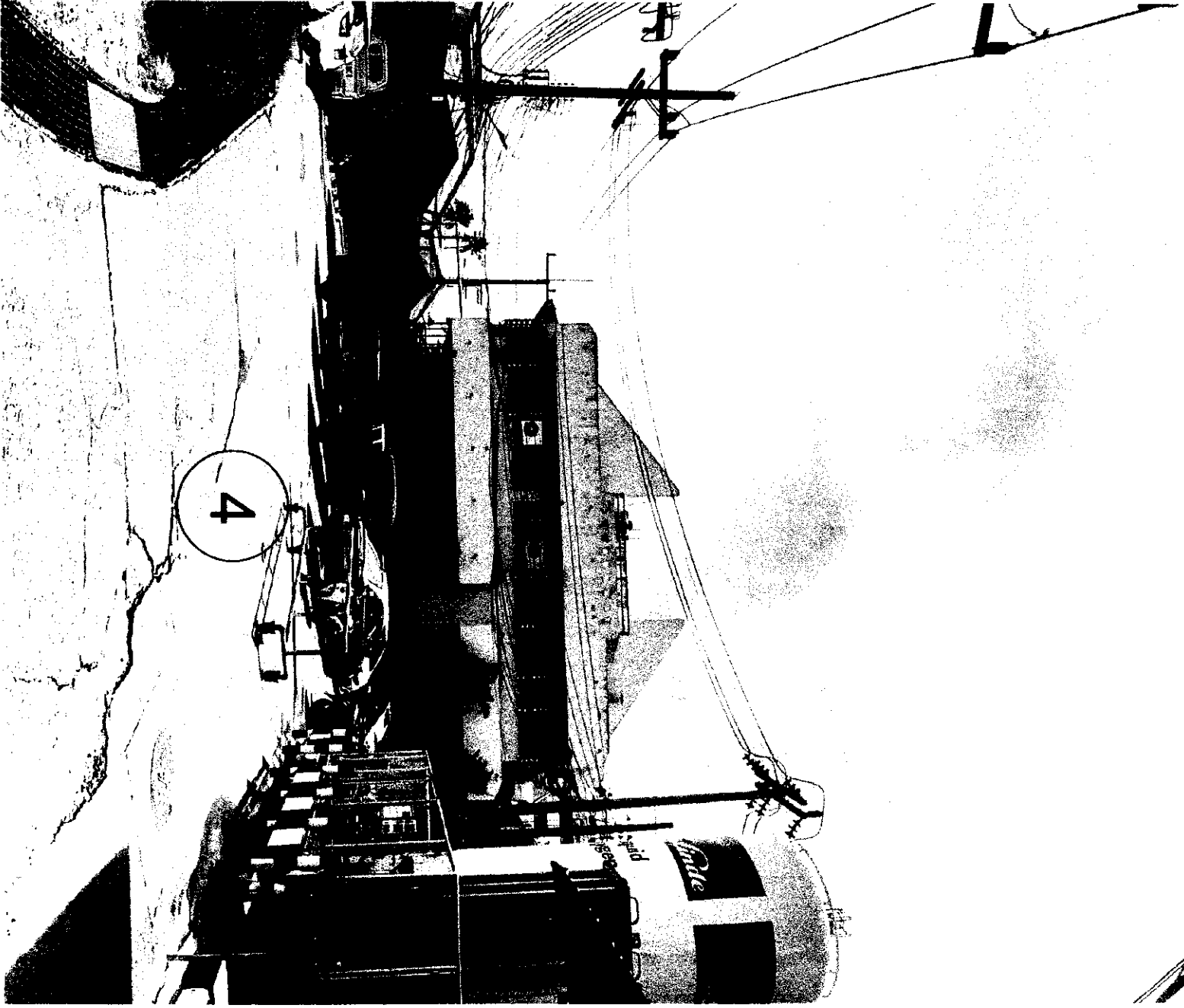
[Signature]
(นางนันทนา เรืองสุข)
ช่างช่างเทคนิค ตรีโยธา

(นายเอกภมร์ กองเรืองศรี)
ช่างช่างเทคนิค ตรีโยธา

(น.ม. สุทธิชัย บ้านแก้ว)
ช่างช่างเทคนิค ตรีโยธา

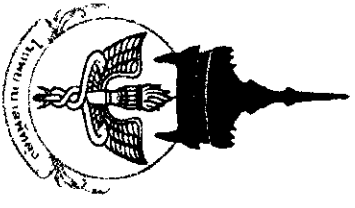
รท. ทท. ศ.3

| | | |
|------------|--------|--------|
| หมายเลขแบบ | วันที่ | จำนวน |
| 661130 | A-07 | 8 / 13 |



4 เนื่องจากไม่ใช้พื้นที่สี่เหลี่ยม จึงวัดระยะเป็นจุด รวมพื้นที่ประมาณ 48 ตร.ม.

แบบแปลนจุดที่ 4



โรงพยาบาลศิริราช

421 ม.สุทธานคร 0. เมือง จ. กทม
โทรศัพท์ : 0-7460-9500

โครงการ

ปรับปรุงถนน ด้านหน้าศูนย์บริการโลหิตแห่งชาติ
(ถนน, ใต้สะพาน, สะพาน, ซอยด้าน, ภายหน้า)

สำรวจ/ออกแบบ/เขียนแบบ

(เจ้าหน้าที่รับผิดชอบงาน) ทัศนียา
ทัศนียา

ตรวจแบบ

(นางสาว สนิทรา)
ทัศนียา ทัศนียา

ตรวจแบบ

(นางสาว รุ่งอรุณ)
ทัศนียา ทัศนียา

แก้ไข

(นายเอกภพ กิ่งทอง)
ทัศนียา ทัศนียา

อนุมัติ

(นายสุวิทย์ วัฒนศิริ)
ทัศนียา ทัศนียา

เขียนแบบ

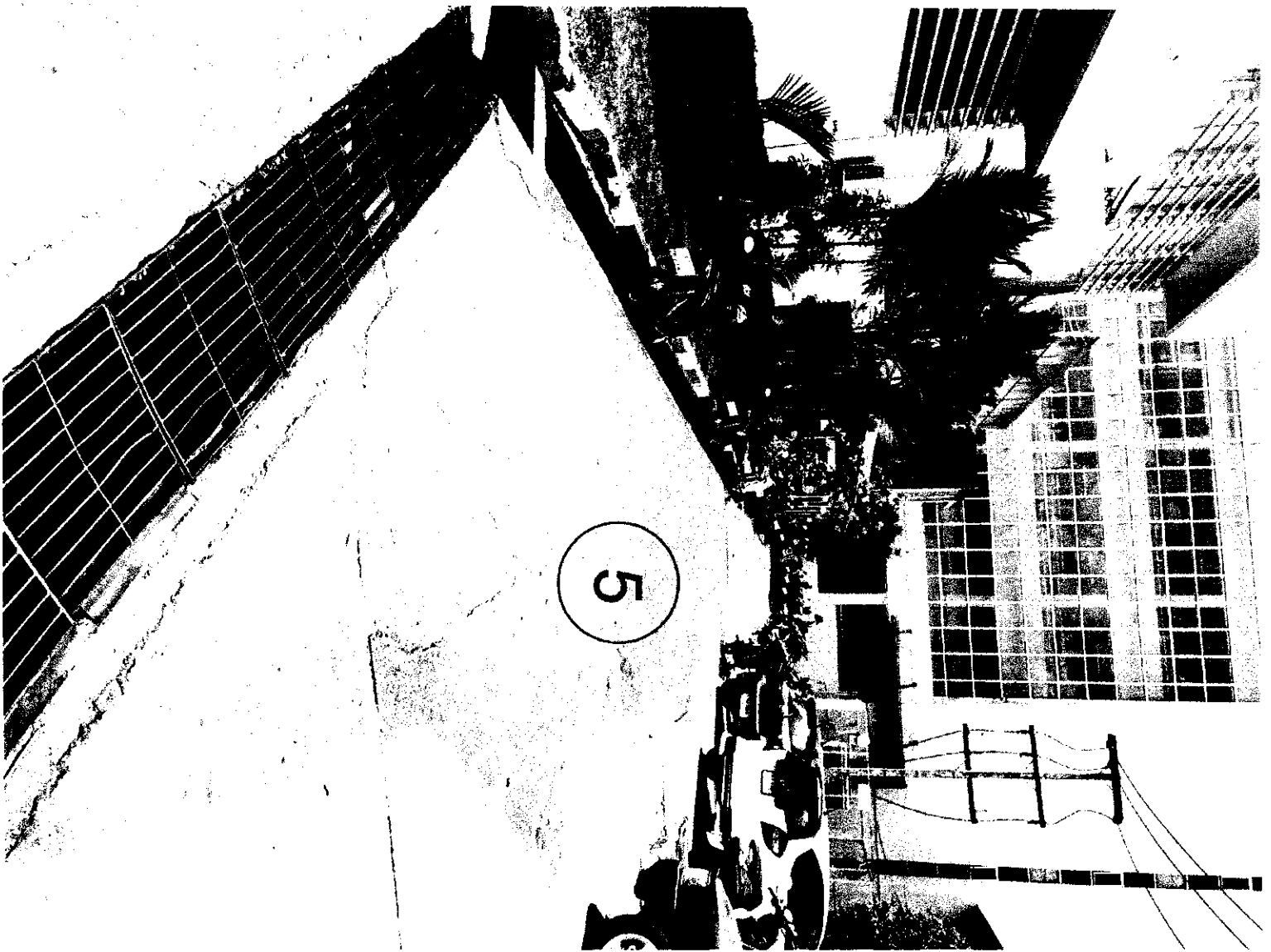
รศ. ทศ. ศว

หน้าแปลน

661130

A-08

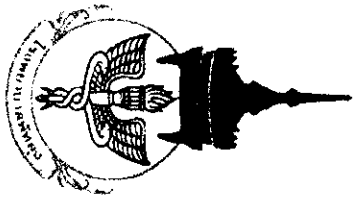
9 13



5

ความกว้างประมาณ 3.5 เมตร ยาวประมาณ 14.5 เมตร ประมาณ 50 ตร.ม.

แบบแปลนที่ 5



โรงพยาบาลตัญจุง

421 ม.สุทโธวรรค์ ๘.เมือง อ.ตัญจุง
โทรศัพท์ : 0-7460-9500

โทรศัพท์

ได้รับอนุมัติงาน ฝ่ายบำบัดฟื้นฟูทางจิตเวชในชุมชน
(ตัญจุง, โพนทราย, หนองหาน, ทุ่งทราย, ภูพาน, ภูผาหมอน)

ผู้อำนวยการ/เขตตัญจุง/เขตตัญจุง

(วันที่รับอนุมัติทั้งหมด ๒๐๒๕)
เขตตัญจุง

เขตตัญจุง

(นายสุวิภา สมนาคอ)
เขตตัญจุง ตัญจุง

เขตตัญจุง

(นางนันทนา รุ่งเรือง)
หัวหน้ากลุ่มงานโครงการสร้างพื้นที่ชุมชนและสุขภาพ

เขตตัญจุง

(นายเอกพันธ์ กองมณี)
รองผู้อำนวยการเขตตัญจุง

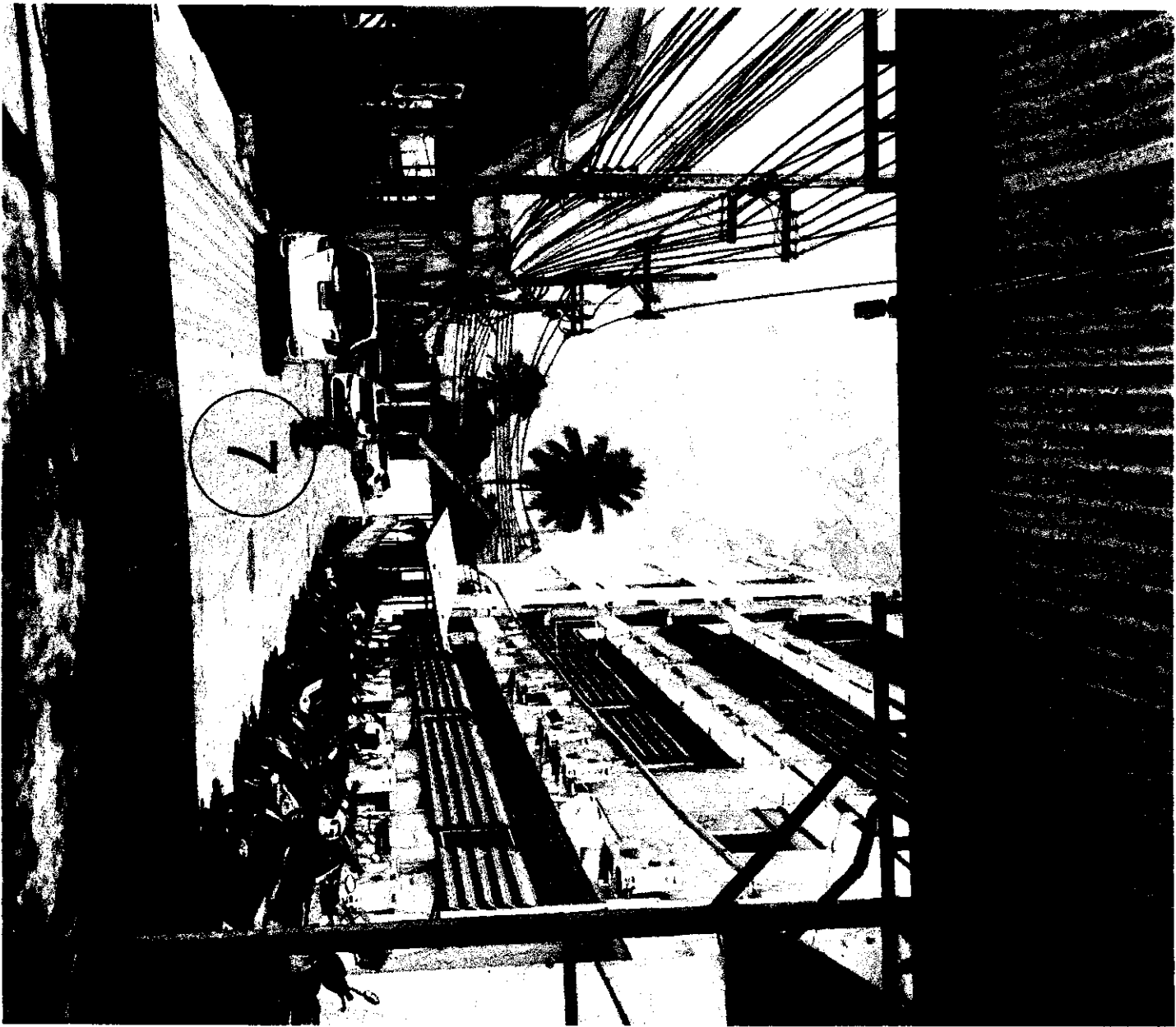
เขตตัญจุง

(น.ส. สุวิภา รุ่งเรือง)
ผู้อำนวยการโรงพยาบาลตัญจุง

เขตตัญจุง

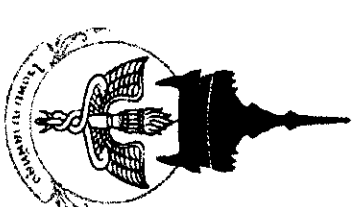
รพ. ตัญจุง

หมายเลขทะเบียน 661130 A-10 11 13



7 ความกว้างประมาณ 8 เมตร ยาวประมาณ 45 เมตร ประมาณ 360 ตร.ม.

แผนภาพถ่ายจุดที่ 7



โรงพยาบาลตาก้อง

421 ม.สุราษฎร์ธานี อ.เมือง จ.ตาก้อง
โทรศัพท์ : 0-7460-9500

โครงการ

ปรับปรุงถนน ซอยเทศบาลตำบลตาก้อง
(ตั้งแต่ ซอยเทศบาลตาก้อง ถึง ซอยเทศบาลตาก้อง)

สำรวจ/ออกแบบ/เขียนแบบ

โครงการ
[Signature]
(วิศวกร/สถาปนิก/ช่างเขียน)
บริษัทโยธา

โครงการ
[Signature]
(นายช่าง/ช่างเขียน)
บริษัทโยธา

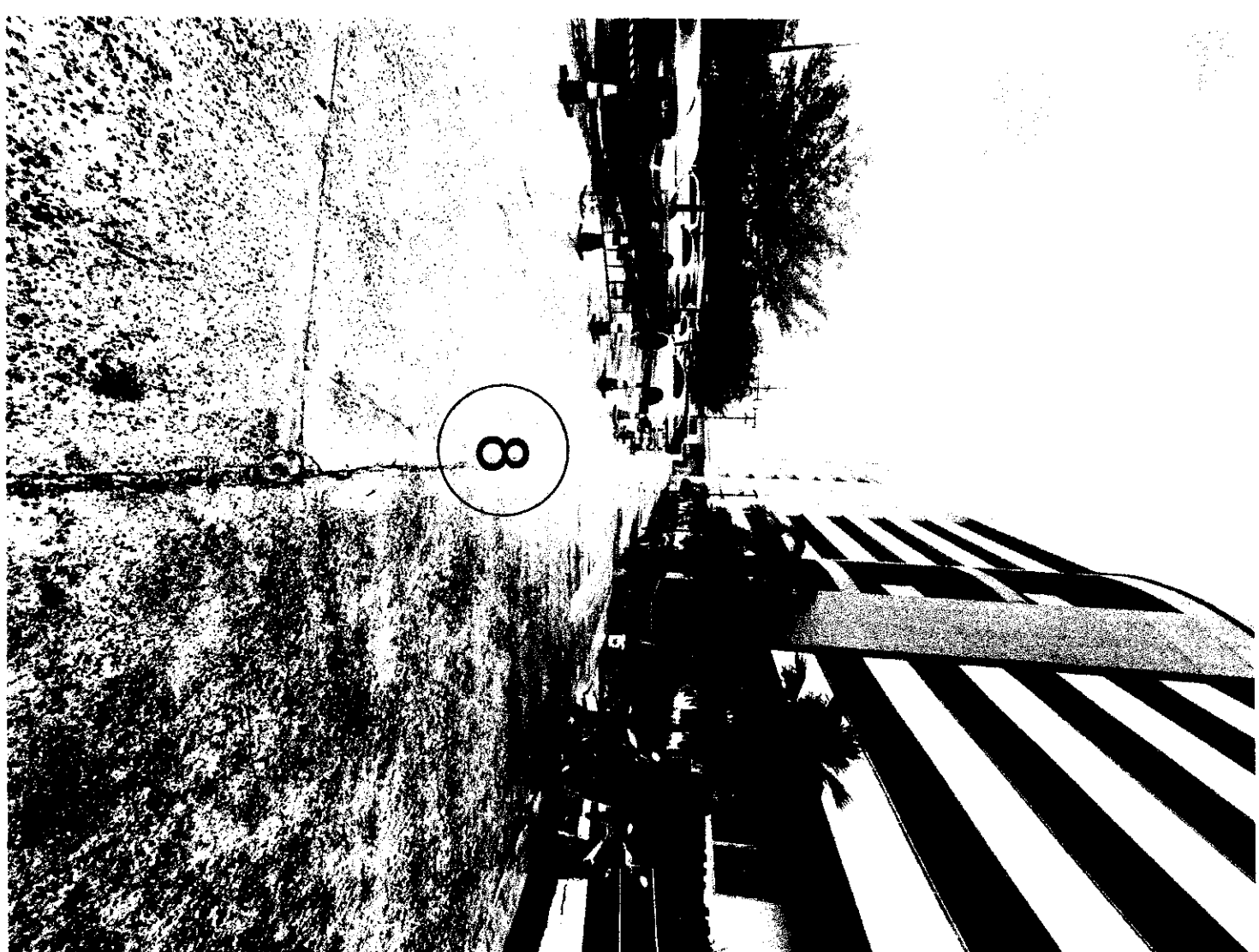
โครงการ
[Signature]

(ทางโยธา/โยธา)
ตำแหน่งงานในโครงการก่อสร้างที่ฐานและเสาเข็ม

ตำแหน่ง
[Signature]
(นายช่างโยธา/ช่างเขียน)
ของเทศบาลตาก้อง

อนุมัติ
[Signature]
(กม.เทศบาลตาก้อง)
ผู้ควบคุมการก่อสร้างเทศบาลตาก้อง

| | | |
|------------|---------|-------|
| หมายเลขแบบ | แผ่นที่ | จำนวน |
| 661130 | A-11 | 12 13 |



8

ความกว้างประมาณ 7.5 เมตร ยาวประมาณ 68 เมตร ประมาณ 509 ตร.ม.

แบบแปลนที่ 8

